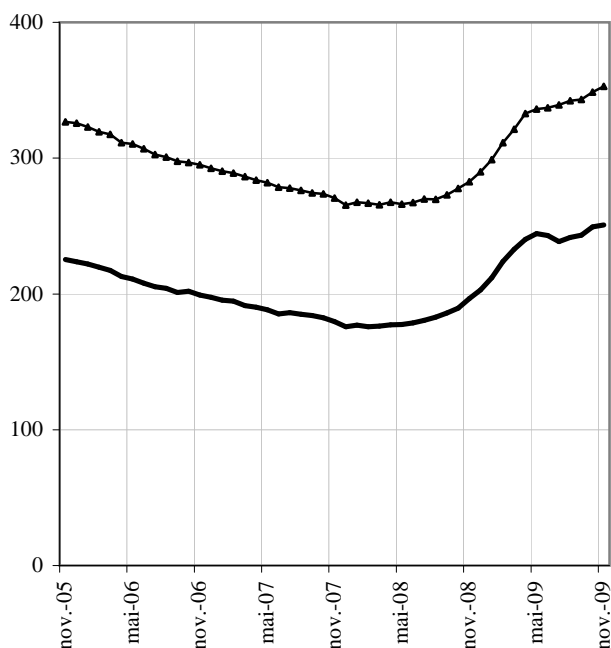


DEMANDEURS D'EMPLOI INSCRITS ET OFFRES COLLECTÉES PAR PÔLE EMPLOI EN RHÔNE-ALPES EN NOVEMBRE 2009

**Demandeurs d'emploi inscrits en fin de mois à Pôle emploi en
Rhône-Alpes
Catégories A et A, B, C (cvs en milliers)**



Le nombre de demandeurs d'emploi inscrits à Pôle emploi de catégorie A s'établit à 250 771 en Rhône-Alpes fin novembre 2009. Ce nombre augmente de 0,5 % par rapport à la fin octobre 2009 (soit + 1 358). Sur un an, il est en hausse de 27,6 %.

En France métropolitaine, le nombre de demandeurs d'emploi inscrits en catégorie A augmente de 0,1 % par rapport à la fin octobre 2009 (+22,1 % sur un an).

Le nombre de demandeurs d'emploi inscrits à Pôle emploi de catégories A, B, C s'établit à 352 873 en Rhône-Alpes fin novembre 2009. Ce nombre augmente de 1,2 % (soit + 4 148) par rapport au mois d'octobre. Sur un an, il augmente de 24,8 %.

En France métropolitaine, le nombre de demandeurs d'emploi inscrits en catégories A, B, C augmente de 0,7 % par rapport à la fin octobre 2009 (+19,7 % sur un an).

Demandeurs d'emploi inscrits en fin de mois à Pôle emploi en catégories A et A, B, C

Données CVS	Novembre 2008	Octobre 2009	Novembre 2009	Variation sur un mois	Variation sur un an
Rhône-Alpes					
Catégorie A (actes positifs de recherche d'emploi, sans emploi)	196 570	249 413	250 771	0,5%	27,6%
Catégories A, B, C (actes positifs de recherche d'emploi)	282 683	348 725	352 873	1,2%	24,8%

Pour mémoire :

France métropolitaine (CVS-CJO)

	en milliers				
	Novembre 2008	Octobre 2009	Novembre 2009	Variation sur un mois	Variation sur un an
Catégorie A (actes positifs de recherche d'emploi, sans emploi)	2 154,2	2 627,3	2 630,4	0,1%	22,1%
Catégories A, B, C (actes positifs de recherche d'emploi)	3 186,0	3 788,2	3 815,0	0,7%	19,7%

Source : STMT - Pôle emploi, Dares. Calcul des cvs : DIRECCTE Rhône-Alpes / SEPES, Dares.

Les données concernent les demandeurs d'emploi inscrits en fin de mois à Pôle emploi.

La notion de demandeurs d'emploi inscrits à Pôle emploi est une notion différente de celle de chômeurs au sens du Bureau International du Travail (BIT) : certains demandeurs d'emploi ne sont pas chômeurs au sens du BIT et inversement certains chômeurs ne sont pas inscrits à Pôle emploi.

Au-delà des évolutions du marché du travail, différents facteurs peuvent affecter les données relatives aux demandeurs d'emploi : modification du suivi et de l'accompagnement des demandeurs d'emploi, comportement d'inscription des demandeurs d'emploi. En particulier, à compter du 1^{er} juin 2009, les dispositions relatives aux nouvelles obligations de recherche d'emploi des bénéficiaires du RSA et à leur accompagnement par le service public de l'emploi sont susceptibles d'accroître sensiblement le nombre de demandeurs d'emploi inscrits à Pôle emploi.

À partir de février 2009, les demandeurs d'emploi sont présentés selon de nouveaux regroupements (catégories A, B, C, D, E). Les données correspondant aux anciennes catégories (catégories 1, 2, 3, 4, 5, 6, 7, 8) sont présentées, pour une période transitoire, en annexe de la publication.

L'ensemble des définitions figurent dans les encadrés 1 et 2, pages 9 et 10.

1 - DEMANDEURS D'EMPLOI PAR DEPARTEMENT

S'agissant de la catégorie A, par département, le nombre de demandeurs d'emploi varie en novembre 2009 par rapport à la fin octobre 2009 entre + 1,9 % et - 1,9 % : Rhône (+1,9 %), Ardèche (+ 1,0 %), Drôme (+ 0,8 %), Ain et Loire (+ 0,7 %), Haute-Savoie (0,0 %), Isère (- 0,9 %) et Savoie (- 1,9 %).

S'agissant de la catégorie A, B, C, par département, le nombre de demandeurs d'emploi varie en novembre 2009 par rapport à fin octobre 2009 entre + 2,0 % et - 0,4 % : Rhône (+ 2,0 %), Drôme (+1,6 %), Ardèche (+1,5 %), Loire (+ 1,2 %), Ain (+1,1 %), Haute-Savoie (+ 0,7 %), Isère (+ 0,5 %) et Savoie (- 0,4 %).

Demandsurs inscrits en fin de mois à Pôle emploi en catégorie A

<i>Données CVS</i>	Novembre 2008	Octobre 2009	Novembre 2009	Variation sur un mois	Variation sur un an
Ain	15 320	20 027	20 164	0,7%	31,6%
Ardèche	11 373	13 046	13 176	1,0%	15,9%
Drôme	18 406	21 863	22 039	0,8%	19,7%
Isère	36 462	47 120	46 713	-0,9%	28,1%
Loire	25 376	30 980	31 206	0,7%	23,0%
Rhône	57 069	72 459	73 839	1,9%	29,4%
Savoie	11 739	15 468	15 177	-1,9%	29,3%
Haute-Savoie	20 823	28 450	28 457	0,0%	36,7%
Rhône-Alpes	196 570	249 413	250 771	0,5%	27,6%

Source : STMT - Pôle emploi, Dares. Calcul des cvs : DIRECCTE Rhône-Alpes / SEPES.

Demandsurs inscrits en fin de mois à Pôle emploi en catégories A, B, C

<i>Données CVS</i>	Novembre 2008	Octobre 2009	Novembre 2009	Variation sur un mois	Variation sur un an
Ain	21 811	28 263	28 572	1,1%	31,0%
Ardèche	16 986	19 028	19 310	1,5%	13,7%
Drôme	27 465	31 853	32 363	1,6%	17,8%
Isère	53 210	65 731	66 071	0,5%	24,2%
Loire	37 472	44 483	45 007	1,2%	20,1%
Rhône	81 463	100 556	102 569	2,0%	25,9%
Savoie	16 352	21 041	20 959	-0,4%	28,2%
Haute-Savoie	27 925	37 769	38 023	0,7%	36,2%
Rhône-Alpes	282 683	348 725	352 873	1,2%	24,8%

Source : STMT - Pôle emploi, Dares. Calcul des cvs : DIRECCTE Rhône-Alpes / SEPES.

2.a - DEMANDEURS D'EMPLOI PAR SEXE ET TRANCHE D'ÂGE

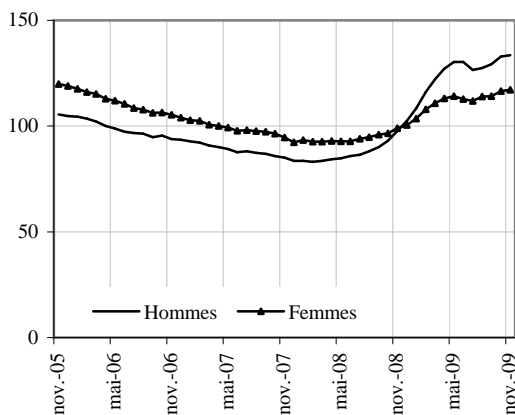
Catégorie A

En Rhône-Alpes, le nombre de demandeurs d'emploi de catégorie A augmente au mois de novembre 2009 de 0,5 % pour les hommes (+ 36,8 % sur un an) et de 0,6 % pour les femmes (+ 18,4 % sur un an). Le nombre de demandeurs d'emploi de catégorie A de moins de 25 ans diminue de 0,4 % en novembre (+30,1 % sur un an). Le nombre de ceux âgés de 25 à 49 ans augmente de 0,6 % (+ 25,4 % sur un an) et le nombre de ceux de 50 ans et plus s'accroît de 1,3 % (+ 34,2 % sur un an).

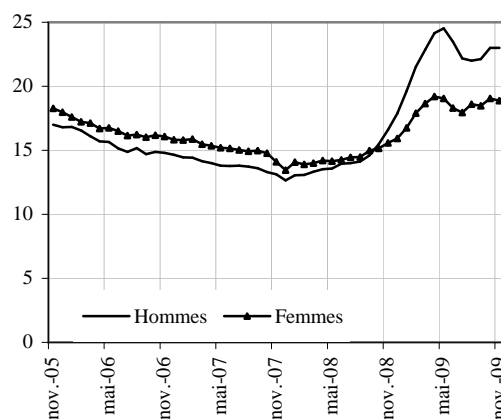
Demandeurs d'emploi inscrits en fin de mois à Pôle emploi en catégorie A					
<i>Données CVS</i>	Novembre 2008	Octobre 2009	Novembre 2009	Variation sur un mois	Variation sur un an
Rhône-Alpes					
Hommes	97 620	132 919	133 572	0,5%	36,8%
Femmes	98 950	116 494	117 199	0,6%	18,4%
Moins de 25 ans	32 183	42 055	41 878	-0,4%	30,1%
Entre 25 et 49 ans	133 772	166 811	167 808	0,6%	25,4%
50 ans et plus	30 616	40 547	41 086	1,3%	34,2%
Hommes de moins de 25 ans	16 609	23 011	23 010	0,0%	38,5%
Hommes de 25 à 49 ans	65 617	88 186	88 632	0,5%	35,1%
Hommes de 50 ans et plus	15 394	21 722	21 930	1,0%	42,5%
Femmes de moins de 25 ans	15 574	19 044	18 867	-0,9%	21,1%
Femmes de 25 à 49 ans	68 155	78 625	79 175	0,7%	16,2%
Femmes de 50 ans et plus	15 221	18 825	19 156	1,8%	25,8%
Ensemble de la catégorie A	196 570	249 413	250 771	0,5%	27,6%

Source : STMT - Pôle emploi, Dares. Calcul des cvs : DIRECCTE Rhône-Alpes / SEPES.

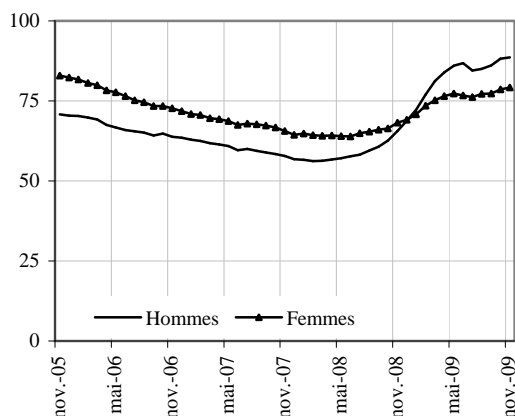
Par sexe (cvs en milliers)



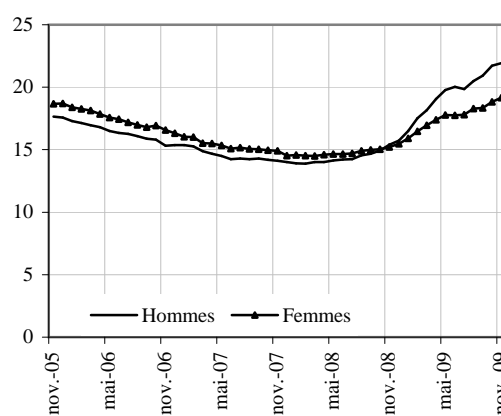
Moins de 25 ans (cvs en milliers)



Entre 25 et 49 ans (cvs en milliers)



50 ans et plus (cvs en milliers)



2.b - DEMANDEURS D'EMPLOI PAR SEXE ET TRANCHE D'ÂGE

Catégories A B C

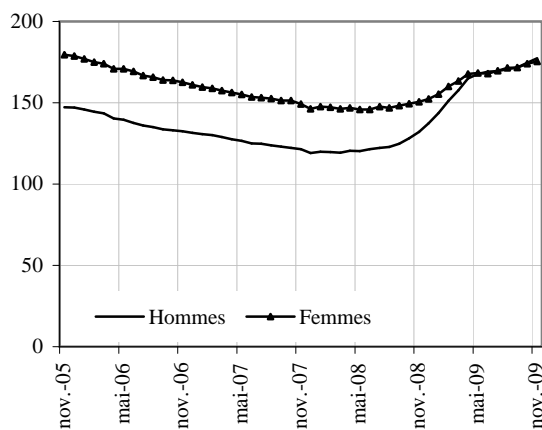
Parmi l'ensemble des demandeurs d'emploi de catégories A, B, C, en Rhône-Alpes, le nombre d'hommes augmente de 1,6 % en novembre (+ 34,4 % sur un an) et le nombre de femmes augmente de 0,8 % (+ 16,5 % sur un an). Le nombre de demandeurs d'emploi de catégories A, B, C de moins de 25 ans augmente de 0,7 % en novembre (+ 31,7 % sur un an). Le nombre de ceux de 25 à 49 ans et de 50 ans et plus augmentent respectivement de 1,1 % et de 1,9 % (+ 22,7 % et + 27,3 % sur un an).

Demandeurs d'emploi inscrits en fin de mois à Pôle emploi en catégories A, B, C

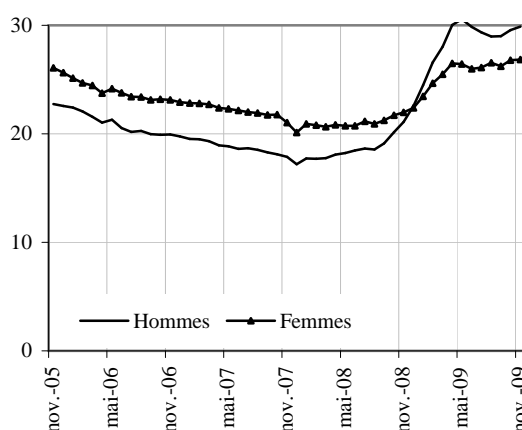
Données CVS	Novembre	Octobre	Novembre	Variation	Variation
	2008	2009	2009	sur un mois	sur un an
Rhône-Alpes					
Hommes	132 036	174 648	177 424	1,6%	34,4%
Femmes	150 647	174 077	175 449	0,8%	16,5%
Moins de 25 ans	43 062	56 315	56 726	0,7%	31,7%
Entre 25 et 49 ans	194 232	235 695	238 353	1,1%	22,7%
50 ans et plus	45 389	56 716	57 795	1,9%	27,3%
Hommes de moins de 25 ans	21 094	29 544	29 886	1,2%	41,7%
Hommes de 25 à 49 ans	90 722	118 032	119 946	1,6%	32,2%
Hommes de 50 ans et plus	20 221	27 072	27 592	1,9%	36,5%
Femmes de moins de 25 ans	21 968	26 771	26 840	0,3%	22,2%
Femmes de 25 à 49 ans	103 511	117 663	118 406	0,6%	14,4%
Femmes de 50 ans et plus	25 168	29 644	30 203	1,9%	20,0%
Ensemble des catégories A, B, C	282 683	348 725	352 873	1,2%	24,8%

Source : STMT - Pôle emploi, Dares. Calcul des cvs : DIRECCTE Rhône-Alpes / SEPES.

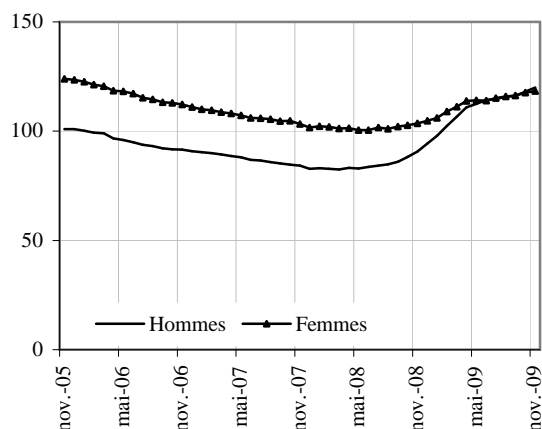
Par sexe (cvs en milliers)



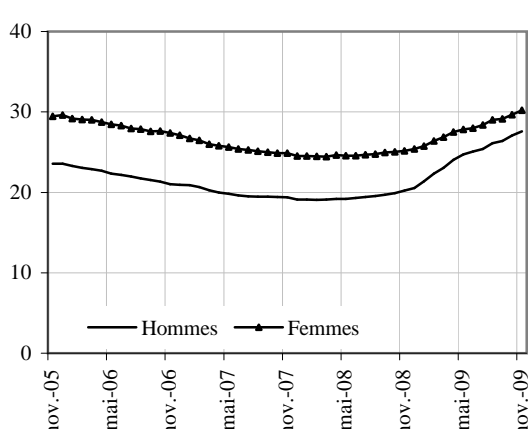
Moins de 25 ans (cvs en milliers)



Entre 25 et 49 ans (cvs en milliers)



50 ans et plus (cvs en milliers)



3 - ANCIENNETÉ D'INSCRIPTION SUR LES LISTES DES DEMANDEURS D'EMPLOI

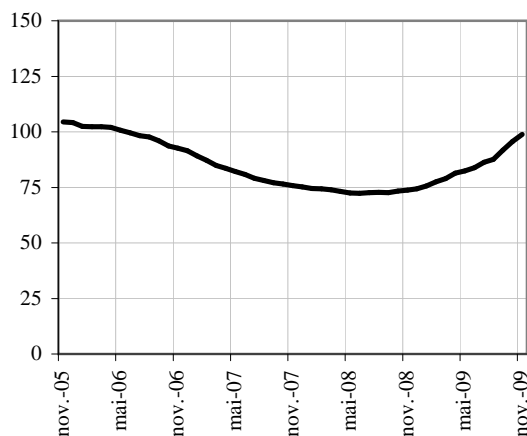
En Rhône-Alpes, le nombre de demandeurs d'emploi inscrits à Pôle emploi en catégories A, B, C depuis plus d'un an augmente de 33,9 % sur un an. Le nombre d'inscrits depuis moins d'un an augmente de 21,6 % sur un an.

Ancienneté d'inscription sur les listes des demandeurs d'emploi inscrits en fin de mois à Pôle emploi en catégories A, B, C

<i>Données CVS</i>	Novembre 2008	Octobre 2009	Novembre 2009	Variation sur un mois	Variation sur un an
Rhône-Alpes					
Moins de 1 an	208 865	253 084	254 021	0,4%	21,6%
Plus d'un an	73 818	95 642	98 852	3,4%	33,9%
Ensemble des catégories A, B, C	282 683	348 725	352 873	1,2%	24,8%
Part des demandeurs d'emploi inscrits depuis plus d'un an (%)	26,1%	27,4%	28,0%		
<i>Pour mémoire :</i>					
France métropolitaine (CVS-CJO)					
Part des demandeurs d'emploi inscrits depuis plus d'un an (%)	31,0%	31,8%	32,4%		

Source : STMT - Pôle emploi, Dares. Calcul des cvs : DIRECCTE Rhône-Alpes / SEPES.

Demands d'emploi inscrits depuis plus d'un an en Rhône-Alpes (données CVS, en milliers)



4 - FLUX D'ENTRÉE ET DE SORTIE

En Rhône-Alpes, les entrées à Pôle Emploi en catégories A, B, C augmentent de 18,0 % sur un an. La majorité des motifs d'inscription sont orientés à la hausse : les fins de contrats à durée déterminée (+8,8 %), les licenciements économiques (+ 57,3 %), les premières entrées (+ 52,0 %), les reprises d'activité (+ 12,4 %) et les « autres cas » (+ 82,1 %). Trois motifs sont en diminution : les fins de mission d'intérim (- 44,7 %), les autres licenciements (- 10,5 %) et les démissions (- 12,5 %).

Parallèlement, les sorties de catégories A, B, C augmentent en Rhône-Alpes de 24,3 % sur un an. Cette hausse concerne la plupart des motifs de sortie : les reprises d'emploi déclarées (+ 18,4 %), les entrées en stage (+ 8,9 %), les arrêts de recherche (+ 0,6 %), les cessations d'inscription pour défaut d'actualisation (+ 35,3 %) et les « autres cas » : + 67,0 %. En revanche, les radiations administratives diminuent de 12,1 %.

Entrées à Pôle emploi par motif (catégories A, B, C)

<i>Données brutes</i>	Novembre 2008	Novembre 2009	Répartition des motifs en %	Variation sur un an
Rhône-Alpes				
Fins de contrat à durée déterminée	12 122	13 191	26,4%	8,8%
Fins de mission d'intérim	6 968	3 855	7,7%	-44,7%
Licenciements économiques (1)	1 403	2 207	4,4%	57,3%
Autres licenciements	5 215	4 665	9,4%	-10,5%
Démissions	1 851	1 619	3,2%	-12,5%
Premières entrées	1 947	2 960	5,9%	52,0%
Reprises d'activité	2 694	3 028	6,1%	12,4%
Autres cas	10 077	18 353	36,8%	82,1%
Ensemble	42 277	49 878	100,0%	18,0%
<i>Pour mémoire :</i>				
France métropolitaine (CVS-CJO)				en milliers
Ensemble	457,6	509,7		11,4%

Source : STMT - Pôle emploi, Dares.

(1) : Y compris fins de conventions de conversion, de PAP anticipés et de CRP.

Sorties de Pôle emploi par motif (catégories A, B, C)

<i>Données brutes</i>	Novembre 2008	Novembre 2009	Répartition des motifs en %	Variation sur un an
Rhône-Alpes				
Reprises d'emploi déclarées	10 700	12 674	26,5%	18,4%
Entrées en stage	2 688	2 928	6,1%	8,9%
Arrêts de recherche (maternité, maladie, retraite) :	3 879	3 902	8,1%	0,6%
- dont dispenses de recherche d'emploi (DRE)	725	683	1,4%	-5,8%
- dont maladies	1 882	1 877	3,9%	-0,3%
Cessations d'inscription pour défaut d'actualisation	14 823	20 052	41,9%	35,3%
Radiations administratives	3 027	2 662	5,6%	-12,1%
Autres cas	3 398	5 675	11,8%	67,0%
Ensemble	38 515	47 893	100,0%	24,3%
<i>Pour mémoire :</i>				
France métropolitaine (CVS-CJO)				en milliers
Ensemble	415,6	479,9		15,5%

Source : STMT - Pôle emploi, Dares.

5 - OFFRES D'EMPLOI COLLECTÉES PAR PÔLE EMPLOI

Les offres d'emploi collectées par Pôle emploi augmentent en Rhône-Alpes de 5,4 % sur un an. Cette hausse concerne les offres d'emploi durable (plus de six mois, + 0,7 %), les offres d'emploi temporaire (entre un et six mois, + 7,1 %), et les offres d'emploi occasionnel (moins d'un mois, + 18,2 %).

En novembre les offres d'emploi satisfaites diminuent de 10,7 % sur un an. La diminution est de 15,1 % pour les offres d'emploi durable, de 5,4 % pour les offres d'emploi temporaire et de 15,4 % pour les offres d'emploi occasionnel.

Offres d'emploi collectées par Pôle emploi

<i>Données brutes</i>	Novembre 2008	Novembre 2009	Variation sur un an
Rhône-Alpes			
- Emplois durables (plus de 6 mois) (1)	11 234	11 313	0,7%
- Emplois temporaires (1 à 6 mois)	10 176	10 895	7,1%
- Emplois occasionnels (moins d'1 mois)	2 719	3 214	18,2%
Ensemble	24 129	25 422	5,4%
France métropolitaine (CVS-CJO)			en milliers
Ensemble	266,3	277,9	4,4%

Sources : Pôle emploi, Dares.

(1) : Y compris les offres sur contrat "nouvelles embauches" pour les mois de 2008.

Offres d'emploi satisfaites

<i>Données brutes</i>	Novembre 2008	Novembre 2009	Variation sur un an
Rhône-Alpes			
- Emplois durables (plus de 6 mois) (1)	13 580	11 531	-15,1%
- Emplois temporaires (1 à 6 mois)	13 938	13 188	-5,4%
- Emplois occasionnels (moins d'1 mois)	3 042	2 573	-15,4%
Ensemble	30 560	27 292	-10,7%
France métropolitaine (CVS-CJO)			en milliers
Ensemble	264,5	228,4	-13,6%

Sources : Pôle emploi, Dares.

(1) : Y compris les offres sur contrat "nouvelles embauches" pour les mois de 2008.

ANNEXE

Demandeurs d'emploi inscrits en fin de mois à Pôle emploi par catégorie

	Novembre 2008	Octobre 2009	Novembre 2009	Variation sur un mois	Variation sur un an
<i>Données CVS</i>					
Rhône-Alpes					
Catégories A, B, C	282 683	348 725	352 873	1,2%	24,8%
- dont catégorie A	196 570	249 413	250 771	0,5%	27,6%
- dont catégorie 1 (pour mémoire)	177 154	228 512	231 363	1,2%	30,6%
<i>Données brutes</i>					
Rhône-Alpes					
Catégories A, B, C	291 813	362 734	364 574	0,5%	24,9%
- Catégorie 1	182 581	236 403	238 588	0,9%	30,7%
- Catégorie 2	35 872	39 254	39 464	0,5%	10,0%
- Catégorie 3	29 587	31 833	31 896	0,2%	7,8%
- Catégorie 6	31 112	42 266	41 994	-0,6%	35,0%
- Catégorie 7	6 694	6 869	6 710	-2,3%	0,2%
- Catégorie 8	5 967	6 109	5 922	-3,1%	-0,8%
- Dont catégorie A	204 811	259 528	261 232	0,7%	27,5%
- Catégorie 1 n'ayant exercé aucune activité réduite	155 454	204 594	206 218	0,8%	32,7%
- Catégorie 2 n'ayant exercé aucune activité réduite	26 542	30 071	29 995	-0,3%	13,0%
- Catégorie 3 n'ayant exercé aucune activité réduite	22 815	24 863	25 019	0,6%	9,7%
- Dont catégorie B	43 229	47 962	48 716	1,6%	12,7%
- Catégorie 1 ayant exercé une activité réduite	27 127	31 809	32 370	1,8%	19,3%
- Catégorie 2 ayant exercé une activité réduite	9 330	9 183	9 469	3,1%	1,5%
- Catégorie 3 ayant exercé une activité réduite	6 772	6 970	6 877	-1,3%	1,6%
- Dont catégorie C	43 773	55 244	54 626	-1,1%	24,8%
- Catégorie 6	31 112	42 266	41 994	-0,6%	35,0%
- Catégorie 7	6 694	6 869	6 710	-2,3%	0,2%
- Catégorie 8	5 967	6 109	5 922	-3,1%	-0,8%
Catégories D, E	37 704	46 873	49 361	5,3%	30,9%
- Catégorie D (catégorie 4)	15 093	20 532	21 760	6,0%	44,2%
- Catégorie E (catégorie 5)	22 611	26 341	27 601	4,8%	22,1%
Catégories A, B, C, D, E	329 517	409 607	413 935	1,1%	25,6%

Source : STMT - Pôle emploi, Dares. Calcul des cvs : DIRECCTE Rhône-Alpes / SEPES.

Pour mémoire :

Les demandes d'emploi de catégories 1 à 3 recensent les personnes n'ayant pas exercé une activité réduite de plus de 78 heures dans le mois et qui souhaitent un contrat à durée indéterminée à temps plein (catégorie 1), à durée indéterminée à temps partiel (catégorie 2) ou à durée déterminée temporaire ou saisonnier (catégorie 3). De façon analogue, les demandes d'emploi de catégories 6 à 8 recensent les personnes ayant exercé une activité réduite de plus de 78 heures dans le mois selon le type de contrat envisagé : à durée indéterminée à plein temps (catégorie 6), à durée indéterminée à temps partiel (catégorie 7) ou à durée déterminée temporaire ou saisonnier (catégorie 8).

Les demandes d'emploi de catégories 4 et 5 recensent les personnes non immédiatement disponibles et qui ne sont pas tenues d'accomplir des actes positifs de recherche d'emploi : elles sont soit en stage, formation, maladie, etc. (catégorie 4), soit en emploi à la recherche d'un autre emploi (catégorie 5).

Encadré 1 - Sources et définitions

Demandeurs d'emploi inscrits en fin de mois à Pôle emploi

Les demandeurs d'emploi sont des personnes qui sont inscrites à Pôle emploi, organisme issu de la fusion entre l'ANPE et le réseau des Assédic.

Catégories de demandeurs d'emploi

Les demandeurs d'emploi inscrits à Pôle emploi sont regroupés en différentes catégories. Conformément aux recommandations du rapport du Cnis sur la définition d'indicateurs en matière d'emploi, de chômage, de sous-emploi et de précarité de l'emploi (septembre 2008), la Dares et Pôle emploi présentent à des fins d'analyse statistique les données sur les demandeurs d'emploi inscrits à Pôle emploi en fonction des catégories suivantes :

- catégorie A : demandeurs d'emploi tenus de faire des actes positifs de recherche d'emploi, sans emploi ;
- catégorie B : demandeurs d'emploi tenus de faire des actes positifs de recherche d'emploi, ayant exercé une activité réduite courte (i.e. de 78 heures ou moins au cours du mois) ;
- catégorie C : demandeurs d'emploi tenus de faire des actes positifs de recherche d'emploi, ayant exercé une activité réduite longue (i.e. de plus de 78 heures au cours du mois) ;
- catégorie D : demandeurs d'emploi non tenus de faire des actes positifs de recherche d'emploi (en raison d'un stage, d'une formation, d'une maladie...), sans emploi ;
- catégorie E : demandeurs d'emploi non tenus de faire des actes positifs de recherche d'emploi, en emploi (par exemple : bénéficiaires de contrats aidés).

Dans les fichiers administratifs de Pôle emploi, huit catégories de demandeurs d'emploi sont utilisées (catégories 1 à 8). Ces catégories ont été définies par arrêté (arrêté du 5 février 1992 complété par l'arrêté du 5 mai 1995). Jusqu'au mois de février 2009, les publications étaient fondées sur ces catégories. Le tableau suivant présente la correspondance entre les catégories utilisées à des fins de publication statistique à partir de mars 2009 et les catégories administratives auxquelles Pôle emploi a recours dans sa gestion des demandeurs d'emploi :

Catégories statistiques	Catégories administratives
Catégorie A	Catégories 1, 2, 3 hors activité réduite
Catégorie B	Catégories 1, 2, 3 en activité réduite
Catégorie C	Catégories 6, 7, 8
Catégorie D	Catégorie 4
Catégorie E	Catégorie 5
Catégories A, B, C	Catégories 1, 2, 3, 6, 7, 8

La situation réelle au regard de l'emploi des demandeurs d'emploi peut, dans certains cas, ne pas correspondre à la catégorie dans laquelle ils sont enregistrés : si cette correspondance est contrôlée pour les demandeurs d'emploi indemnisés, il n'en est pas de même des demandeurs d'emploi non indemnisés.

Les entrées et les sorties des listes de Pôle emploi sont enregistrées pour l'ensemble A, B, C et non au niveau de chacune des catégories A, B ou C.

Ancienneté sur les listes de Pôle emploi

Du fait du mode d'enregistrement des entrées et des sorties, il n'est pas possible de calculer l'ancienneté en catégorie A (respectivement B ou C) ou la durée passée sans discontinuité dans la catégorie A (respectivement B ou C).

De manière conventionnelle, un demandeur d'emploi qui est resté inscrit plus de 12 mois sur les listes de Pôle emploi (i.e. son ancienneté sur les listes est supérieure à 1 an) peut être qualifié de demandeur d'emploi de longue durée. S'il est inscrit depuis plus de 24 mois, il est considéré comme étant demandeur d'emploi de très longue durée.

Motifs d'entrée et de sortie des listes de Pôle emploi pour les catégories A, B, C

Les flux d'entrée et de sortie des listes sont présentés suivant différents motifs.

Parmi les motifs d'entrée :

- les premières entrées correspondent aux cas où la demande d'emploi est enregistrée alors que la personne se présente pour la première fois sur le marché du travail, notamment lorsqu'elle vient d'achever ses études ou lorsqu'elle était auparavant inactive ;
- le motif de reprise d'activité comprend à la fois le cas où le demandeur d'emploi cherche à reprendre une activité après une interruption d'au moins six mois et, depuis octobre 2005, les cas où l'entrée sur les listes de Pôle emploi a lieu suite à une sortie de stage ou à une fin de congé de maladie ou maternité ;
- les autres cas recouvrent des situations ne correspondant à aucune autre ventilation, y compris les entrées pour rupture conventionnelle de CDI.

Parmi les motifs de sortie :

- les arrêts de recherche sont liés à une maladie, un congé de maternité, un accident du travail, un départ en retraite ou une dispense de recherche d'emploi ;
- les cessations d'inscription pour défaut d'actualisation correspondent aux cas où le demandeur d'emploi n'a pas actualisé sa déclaration de situation mensuelle ;
- les radiations administratives peuvent intervenir lorsque le demandeur d'emploi ne répond pas à une convocation, lorsqu'il fait une fausse déclaration ou lorsqu'il refuse une offre d'emploi (le motif d'offre raisonnable d'emploi a été ajouté en octobre 2008), une formation, une visite médicale, un contrat d'apprentissage ou de professionnalisation, un contrat aidé, une action d'insertion. La suspension qui en découle peut aller de 15 jours à 12 mois suivant la cause ;
- les autres cas recouvrent des situations ne correspondant à aucune autre ventilation.

Encadré 1 - Sources et définitions (suite)

Les motifs de sortie des listes de Pôle emploi sont mal connus dans les fichiers administratifs. En particulier, dans les statistiques publiées ici, les reprises d'emploi déclarées sous-estiment le nombre de reprises réelles d'emploi. En effet, chaque mois, de nombreux demandeurs d'emploi sortent des listes parce qu'ils n'ont pas actualisé leur situation mensuelle en fin de mois (ils sont alors enregistrés dans le motif « cessation d'inscription pour défaut d'actualisation ») ou à la suite d'une radiation administrative, par exemple pour non réponse à convocation. Or, une partie de ces demandeurs d'emploi a en fait retrouvé un emploi. L'enquête trimestrielle Sortants de Pôle emploi et de la Dares fournit une estimation de la part des sorties réelles pour reprise d'emploi.

Les offres d'emploi collectées et satisfaites à Pôle emploi

Pôle emploi collecte des offres d'emploi auprès des entreprises. Une partie d'entre elles sont satisfaites. Les statistiques comptabilisent comme satisfaite une offre pour laquelle l'employeur a trouvé une personne pour occuper le poste proposé, indépendamment de la façon dont il a réussi à le pourvoir (grâce à Pôle emploi ou par un autre moyen). Les offres collectées et satisfaites publiées ici sont classées suivant trois types :

- les offres d'emploi durable, pour des contrats de plus de six mois ;
- les offres d'emploi temporaire, pour des contrats compris entre un et six mois ;
- les offres d'emploi occasionnel, pour des contrats de moins d'un mois.

Les rapprochements entre les offres et les demandes d'emploi doivent être faits avec précaution dans la mesure où une partie des besoins de recrutement des entreprises ne donne pas lieu au dépôt d'une offre auprès de Pôle emploi et ce dans des proportions qui peuvent varier selon la qualification de l'emploi, le secteur d'activité ou la taille de l'entreprise.

Méthodologie de correction des variations saisonnières

La méthodologie adoptée pour corriger les séries publiées ici se décompose en deux étapes détaillées ci-après. Les estimations des coefficients de variations saisonnières sont réalisées sur la période allant de janvier 1996 à décembre 2008. Les coefficients saisonniers sont projetés sur l'ensemble de l'année 2009, de sorte que la campagne de traitement statistique des séries n'a lieu qu'une seule fois par an, au mois de février, quand toutes les données de l'année antérieure sont disponibles.

1^{ère} étape : correction des variations saisonnières

Les séries publiées ici sont marquées par des phénomènes récurrents, de type saisonniers, qui ne reflètent pas des mouvements de nature économique. Il est nécessaire d'en faire abstraction pour analyser les fluctuations purement conjoncturelles de ces séries : il faut raisonner sur des données corrigées des variations saisonnières (cvs).

La cvs est appliquée aux données préalablement corrigées des jours ouvrables. Elle permet d'éliminer la composante saisonnière de chaque série pour ne garder que les composantes liées à la tendance (i.e. à l'évolution de long terme de la série), au cycle (i.e. aux fluctuations de court terme) et à certaines irrégularités (fluctuations résiduelles non périodiques).

2^{ème} étape : mise cohérence des différentes ventilations

Les séries désaisonnalisées sont mises en cohérence, de sorte que la somme de séries désaisonnalisées soit égale à la série désaisonnalisée de la somme des séries brutes.

Encadré 2 - Les demandeurs d'emploi inscrits à Pôle emploi : un concept différent du chômage au sens du BIT

La notion de demandeurs d'emploi inscrits à Pôle Emploi est une notion différente de celle du chômage au sens du BIT : certains demandeurs d'emploi ne sont pas chômeurs au sens du BIT et inversement certains chômeurs au sens du BIT ne sont pas inscrits à Pôle Emploi.

Les données relatives aux demandeurs d'emploi sont issues des fichiers administratifs de gestion de Pôle emploi. La répartition entre les diverses catégories A, B, ou C s'effectue sur la base de règles juridiques portant notamment sur l'obligation de faire des actes positifs de recherche d'emploi et d'être immédiatement disponible. L'exercice d'une activité réduite est autorisé.

Pour mémoire, un chômeur au sens du BIT est une personne en âge de travailler (c'est-à-dire ayant 15 ans ou plus) qui : 1) n'a pas travaillé, ne serait-ce qu'une heure, au cours de la semaine de référence, 2) est disponible pour prendre un emploi dans les 15 jours et 3) a cherché activement un emploi dans le mois précédent ou en a trouvé un qui commence dans les trois mois. Seule une enquête statistique peut vérifier si ces critères sont remplis. En France, il s'agit de l'enquête Emploi de l'Insee.

Alors que le chômage au sens du BIT constitue un indicateur de référence pour l'analyse des évolutions du marché du travail, le nombre de demandeurs d'emploi inscrits en fin de mois à Pôle Emploi peut être affecté par d'autres facteurs : modifications du suivi et de l'accompagnement des demandeurs d'emploi, comportements d'inscription des demandeurs d'emploi...

L'Insee publie chaque trimestre les indicateurs de référence pour le chômage au sens du BIT à partir des résultats trimestriels de son enquête Emploi pour la France métropolitaine. Les dernières estimations de l'Insee sont disponibles sur son site Internet, à l'adresse suivante : http://www.insee.fr/fr/indicateurs/indic_conj/donnees/doc_idconj_14.pdf.