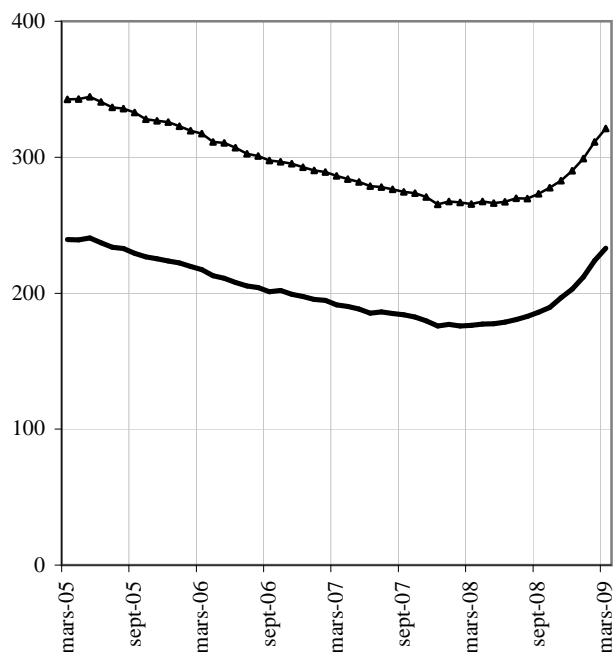


DEMANDEURS D'EMPLOI INSCRITS ET OFFRES COLLECTÉES PAR PÔLE EMPLOI EN RHÔNE-ALPES EN MARS 2009

**Demandeurs d'emploi inscrits en fin de mois à Pôle emploi en
Rhône-Alpes
Catégories A et A, B, C (cvs en milliers)**



Le nombre de demandeurs d'emploi inscrits à Pôle emploi de catégorie A s'établit à 232 993 en Rhône-Alpes fin mars 2009. Ce nombre augmente de 4 % par rapport à la fin février 2009 (soit + 9 033). Sur un an, il est en hausse de 32,2 %.

En France métropolitaine, le nombre de demandeurs d'emploi inscrits en catégorie A augmente de 2,7 % par rapport à la fin février 2009 (+ 22,1 % sur un an).

Le nombre de demandeurs d'emploi inscrits à Pôle emploi de catégories A, B, C s'établit à 321 160 en Rhône-Alpes fin mars 2009. Ce nombre augmente de 3,2 % (soit + 9 831) au mois de mars. Sur un an, il augmente de 20,9 %.

En France métropolitaine, le nombre de demandeurs d'emploi inscrits en catégories A, B, C augmente de 2,3 % par rapport à la fin février 2009 (+ 13,3 % sur un an).

Demandeurs d'emploi inscrits en fin de mois à Pôle emploi en catégories A et A, B, C

<i>Données CVS</i>	Mars 2008	Février 2009	Mars 2009	Variation sur un mois	Variation sur un an
Rhône-Alpes					
Catégorie A (actes positifs de recherche d'emploi, sans emploi)	176 229	223 960	232 993	4,0%	32,2%
Catégories A, B, C (actes positifs de recherche d'emploi)	265 670	311 329	321 160	3,2%	20,9%
<i>Pour mémoire :</i>					
France métropolitaine (CVS-CJO)					
	en milliers				
Catégorie A (actes positifs de recherche d'emploi, sans emploi)	2 004,3	2 384,8	2 448,2	2,7%	22,1%
Catégories A, B, C (actes positifs de recherche d'emploi)	3 071,0	3 403,7	3 480,7	2,3%	13,3%

Source : STMT - Pôle emploi, Dares. Calcul des cvs : DRTEFP Rhône-Alpes / SEPES, Dares.

Les données concernent les demandeurs d'emploi inscrits en fin de mois à Pôle emploi.

La notion de demandeurs d'emploi inscrits à Pôle emploi est une notion différente de celle de chômeurs au sens du Bureau International du Travail (BIT) : certains demandeurs d'emploi ne sont pas chômeurs au sens du BIT et inversement certains chômeurs ne sont pas inscrits à Pôle emploi.

Au-delà des évolutions du marché du travail, différents facteurs peuvent affecter les données relatives aux demandeurs d'emploi : modification du suivi et de l'accompagnement des demandeurs d'emploi, comportement d'inscription des demandeurs d'emploi...

À partir de février 2009, les demandeurs d'emploi sont présentés selon de nouveaux regroupements (catégories A, B, C, D, E). Les données correspondant aux anciennes catégories (catégories 1, 2, 3, 4, 5, 6, 7, 8) sont présentées, pour une période transitoire, en annexe de la publication.

L'ensemble des définitions figurent dans les encadrés 1 et 2, pages 9 et 10.

1 - DEMANDEURS D'EMPLOI PAR DEPARTEMENT

S'agissant de la catégorie A, par département, le nombre de demandeurs d'emploi varie en mars 2009 par rapport à la fin février 2009 entre + 1,7 % et + 5 % : Savoie et Haute-Savoie (+ 5 %), Ain (+ 4,9 %), Rhône (+ 4,5 %), Isère (+ 3,8 %), Loire (+ 3,4 %), Drôme (+ 2,7 %) et Ardèche (+ 1,7 %).

S'agissant de la catégorie A, B, C, par département, le nombre de demandeurs d'emploi varie en mars 2009 par rapport à fin février 2009 entre + 1,4 % et + 3,8 % : Haute-Savoie (+ 3,8 %), Ain (+ 3,7 %), Rhône (+ 3,5 %), Isère et Savoie (+ 3,2 %), Loire (+ 2,8 %), Drôme (+ 2,3 %) et Ardèche (+ 1,4 %).

Demandeurs inscrits en fin de mois à Pôle emploi en catégorie A

<i>Données CVS</i>	Mars 2008	Février 2009	Mars 2009	Variation sur un mois	Variation sur un an
Ain	12 582	17 957	18 830	4,9%	49,7%
Ardèche	10 204	12 204	12 408	1,7%	21,6%
Drôme	16 869	19 672	20 196	2,7%	19,7%
Isère	33 546	42 144	43 732	3,8%	30,4%
Loire	22 547	28 572	29 551	3,4%	31,1%
Rhône	52 062	64 087	66 975	4,5%	28,6%
Savoie	10 801	13 789	14 482	5,0%	34,1%
Haute-Savoie	17 618	25 535	26 819	5,0%	52,2%
Rhône-Alpes	176 229	223 960	232 993	4,0%	32,2%

Source : STMT - Pôle emploi, Dares. Calcul des cvs : DRTEFP Rhône-Alpes / SEPES.

Demandeurs inscrits en fin de mois à Pôle emploi en catégories A, B, C

<i>Données CVS</i>	Mars 2008	Février 2009	Mars 2009	Variation sur un mois	Variation sur un an
Ain	19 479	24 838	25 760	3,7%	32,2%
Ardèche	15 965	17 667	17 916	1,4%	12,2%
Drôme	26 180	28 584	29 228	2,3%	11,6%
Isère	50 525	58 911	60 768	3,2%	20,3%
Loire	35 281	40 535	41 672	2,8%	18,1%
Rhône	77 553	89 339	92 506	3,5%	19,3%
Savoie	15 555	18 626	19 230	3,2%	23,6%
Haute-Savoie	25 133	32 828	34 079	3,8%	35,6%
Rhône-Alpes	265 670	311 329	321 160	3,2%	20,9%

Source : STMT - Pôle emploi, Dares. Calcul des cvs : DRTEFP Rhône-Alpes / SEPES.

2.a - DEMANDEURS D'EMPLOI PAR SEXE ET TRANCHE D'ÂGE

Catégorie A

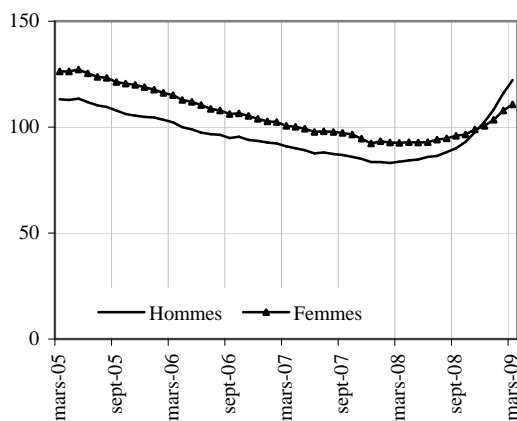
En Rhône-Alpes, le nombre de demandeurs d'emploi de catégorie A augmente au mois de mars 2009 de 5,3 % pour les hommes (+ 46,1 % sur un an) et de 2,7 % pour les femmes (+19,6 % sur un an). Le nombre de demandeurs d'emploi de catégorie A de moins de 25 ans augmente de 5,3 % en mars (+ 51,9 % sur un an). Le nombre de ceux âgés de 25 à 49 ans augmente de 3,9 % (+ 29,9 % sur un an) et le nombre de ceux de 50 ans et plus s'accroît de 3,3 % (+ 23,2 % sur un an).

Demandeurs d'emploi inscrits en fin de mois à Pôle emploi en catégorie A

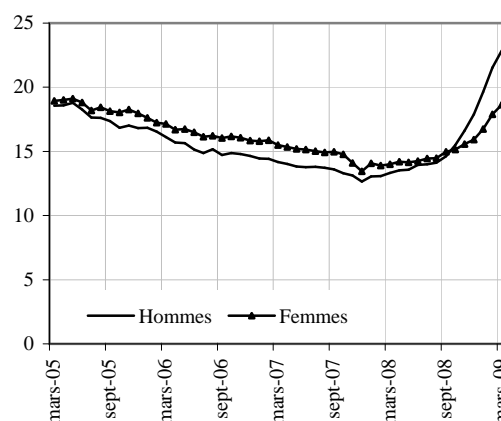
Données CVS	Mars 2008	Février 2009	Mars 2009	Variation sur un mois	Variation sur un an
Rhône-Alpes					
Hommes	83 627	116 076	122 209	5,3%	46,1%
Femmes	92 602	107 884	110 783	2,7%	19,6%
Moins de 25 ans	27 320	39 418	41 502	5,3%	51,9%
Entre 25 et 49 ans	120 417	150 548	156 378	3,9%	29,9%
50 ans et plus	28 493	33 993	35 112	3,3%	23,2%
Hommes de moins de 25 ans	13 328	21 522	22 861	6,2%	71,5%
Hommes de 25 à 49 ans	56 300	77 038	81 192	5,4%	44,2%
Hommes de 50 ans et plus	14 000	17 516	18 156	3,7%	29,7%
Femmes de moins de 25 ans	13 992	17 896	18 640	4,2%	33,2%
Femmes de 25 à 49 ans	64 117	73 511	75 187	2,3%	17,3%
Femmes de 50 ans et plus	14 493	16 477	16 956	2,9%	17,0%
Ensemble de la catégorie A	176 229	223 960	232 993	4,0%	32,2%

Source : STMT - Pôle emploi, Dares. Calcul des cvs : DRTEFP Rhône-Alpes / SEPES.

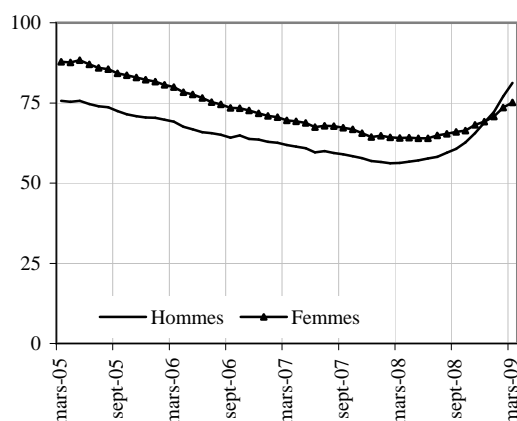
Par sexe (cvs en milliers)



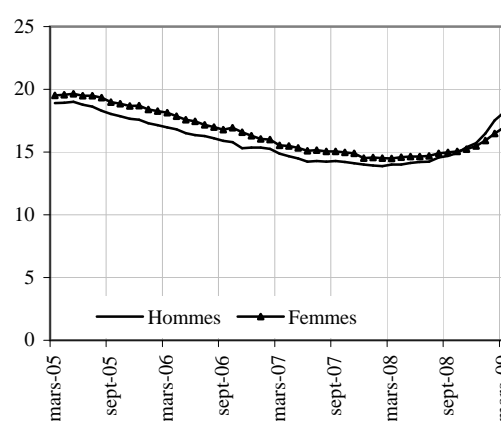
Moins de 25 ans (cvs en milliers)



Entre 25 et 49 ans (cvs en milliers)



50 ans et plus (cvs en milliers)



2.b - DEMANDEURS D'EMPLOI PAR SEXE ET TRANCHE D'ÂGE

Catégories A B C

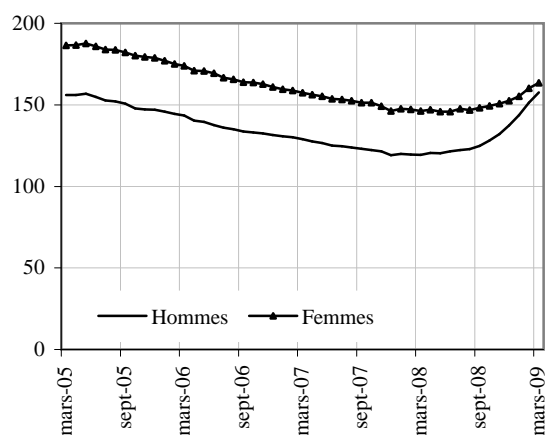
Parmi l'ensemble des demandeurs d'emploi de catégories A, B, C, en Rhône-Alpes, le nombre d'hommes augmente de 4,2 % en mars (+ 32,1 % sur un an) et le nombre de femmes augmente de 2,1 % (+ 11,8 % sur un an). Le nombre de demandeurs d'emploi de catégories A, B, C de moins de 25 ans augmente de 4,5 % en mars (+ 39,4 % sur un an). Le nombre de ceux de 25 à 49 ans et de 50 ans et plus augmentent respectivement de 3 % et de 2,4 % (+ 18,5 % et + 14,5 % sur un an).

Demandeurs d'emploi inscrits en fin de mois à Pôle emploi en catégories A, B, C

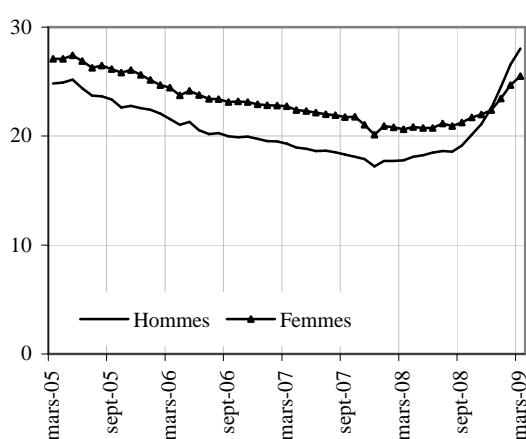
<i>Données CVS</i>	Mars 2008	Février 2009	Mars 2009	Variation sur un mois	Variation sur un an
Rhône-Alpes					
Hommes	119 385	151 266	157 686	4,2%	32,1%
Femmes	146 285	160 063	163 474	2,1%	11,8%
Moins de 25 ans	38 405	51 238	53 526	4,5%	39,4%
Entre 25 et 49 ans	183 706	211 365	217 742	3,0%	18,5%
50 ans et plus	43 560	48 725	49 892	2,4%	14,5%
Hommes de moins de 25 ans	17 767	26 565	28 025	5,5%	57,7%
Hommes de 25 à 49 ans	82 514	102 366	106 627	4,2%	29,2%
Hommes de 50 ans et plus	19 104	22 334	23 033	3,1%	20,6%
Femmes de moins de 25 ans	20 638	24 673	25 501	3,4%	23,6%
Femmes de 25 à 49 ans	101 191	108 999	111 115	1,9%	9,8%
Femmes de 50 ans et plus	24 456	26 391	26 858	1,8%	9,8%
Ensemble des catégories A, B, C	265 670	311 329	321 160	3,2%	20,9%

Source : STMT - Pôle emploi, Dares. Calcul des cvs : DRTEFP Rhône-Alpes / SEPES.

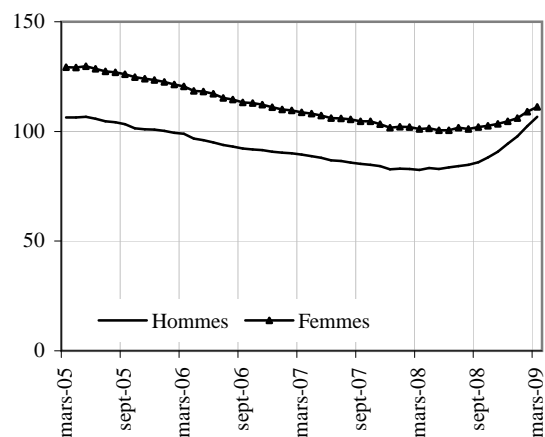
Par sexe (cvs en milliers)



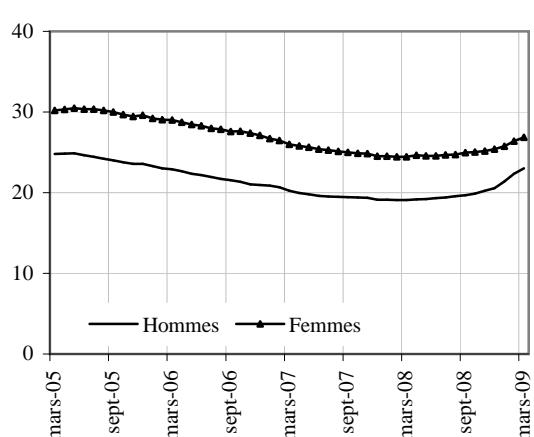
Moins de 25 ans (cvs en milliers)



Entre 25 et 49 ans (cvs en milliers)



50 ans et plus (cvs en milliers)



3 - ANCIENNETÉ D'INSCRIPTION SUR LES LISTES DES DEMANDEURS D'EMPLOI

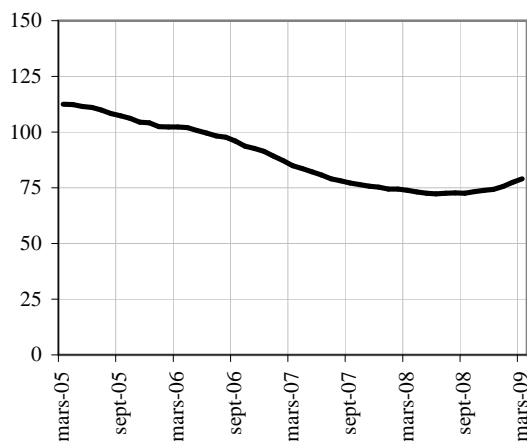
En Rhône-Alpes, le nombre de demandeurs d'emploi inscrits à Pôle emploi en catégories A, B, C depuis plus d'un an augmente de 6,9 % sur un an. Le nombre d'inscrits depuis moins d'un an augmente de 26,3 % sur un an.

Ancienneté d'inscription sur les listes des demandeurs d'emploi inscrits en fin de mois à Pôle emploi en catégories A, B, C

<i>Données CVS</i>	Mars 2008	Février 2009	Mars 2009	Variation sur un mois	Variation sur un an
Rhône-Alpes					
Moins de 1 an	191 767	233 828	242 132	3,6%	26,3%
Plus d'un an	73 903	77 501	79 028	2,0%	6,9%
Ensemble des catégories A, B, C	265 670	311 329	321 160	3,2%	20,9%
Part des demandeurs d'emploi inscrits depuis plus d'un an (%)	27,8%	24,9%	24,6%		
<i>Pour mémoire :</i>					
France métropolitaine (CVS-CJO)					
Part des demandeurs d'emploi inscrits depuis plus d'un an (%)	32,4%	30,3%	29,9%		

Source : STMT - Pôle emploi, Dares. Calcul des cvs : DRTEFP Rhône-Alpes / SEPES.

Demandeurs d'emploi inscrits depuis plus d'un an en Rhône-Alpes (données CVS, en milliers)



4 - FLUX D'ENTRÉE ET DE SORTIE

En Rhône-Alpes, les entrées à Pôle Emploi en catégories A, B, C augmentent de 28,8 % sur un an. A l'exception des démissions, en repli annuel de 7,3 %, tous les autres motifs d'inscription sont en augmentation par rapport à mars 2008 : les fins de contrat à durée déterminée (+ 23,8 %), les fins de mission d'intérim (+ 26,4 %), les licenciements économiques (+ 61,1 %), les autres licenciements (+ 2,5 %), les premières entrées (+ 25,1 %), les reprises d'activité (+ 49 %) et les autres cas (+ 48,2 %).

Parallèlement, les sorties de catégories A, B, C augmentent légèrement sur un an : + 2,3 %. Toutefois, la plupart des motifs de sorties sont orientés à la baisse : les reprises d'emploi déclarées (- 19 %), les entrées en stage (- 22,9 %), les arrêts de recherche (-11,3 %) et les radiations administratives (- 2,2 %). Seuls les cessations d'inscription pour défaut d'actualisation (+ 24,1 %) et les sorties répertoriées dans la rubrique "autres cas" (+ 20,7 %) sont en augmentation par rapport à l'an dernier.

Entrées à Pôle emploi par motif (catégories A, B, C)

<i>Données brutes</i>	Mars 2008	Mars 2009	Répartition des motifs en %	Variation sur un an
Rhône-Alpes				
Fins de contrat à durée déterminée	8 906	11 023	23,5%	23,8%
Fins de mission d'intérim	4 873	6 159	13,1%	26,4%
Licenciements économiques (1)	1 553	2 502	5,3%	61,1%
Autres licenciements	5 710	5 853	12,5%	2,5%
Démissions	1 964	1 821	3,9%	-7,3%
Premières entrées	1 524	1 907	4,1%	25,1%
Reprises d'activité	2 349	3 501	7,5%	49,0%
Autres cas	9 564	14 175	30,2%	48,2%
Ensemble	36 443	46 941	100,0%	28,8%

Pour mémoire :

France métropolitaine (CVS-CJO)

Ensemble 447,1 509,7 **en milliers** 14,0%

Source : STMT - Pôle emploi, Dares.

(1) : Y compris fins de conventions de conversion, de PAP anticipés et de CRP.

Sorties de Pôle emploi par motif (catégories A, B, C)

<i>Données brutes</i>	Mars 2008	Mars 2009	Répartition des motifs en %	Variation sur un an
Rhône-Alpes				
Reprises d'emploi déclarées	12 451	10 088	24,2%	-19,0%
Entrées en stage	1 927	1 486	3,6%	-22,9%
Arrêts de recherche (maternité, maladie, retraite) :	4 469	3 966	9,5%	-11,3%
- dont dispenses de recherche d'emploi (DRE)	973	667	1,6%	-31,4%
- dont maladies	2 007	2 063	4,9%	2,8%
Cessations d'inscription pour défaut d'actualisation	15 166	18 822	45,1%	24,1%
Radiations administratives	3 498	3 422	8,2%	-2,2%
Autres cas	3 283	3 961	9,5%	20,7%
Ensemble	40 794	41 745	100,0%	2,3%

Pour mémoire :

France métropolitaine (CVS-CJO)

Ensemble 450,6 429,2 **en milliers** -4,7%

Source : STMT - Pôle emploi, Dares.

5 - OFFRES D'EMPLOI COLLECTÉES PAR PÔLE EMPLOI

Les offres d'emploi collectées par Pôle emploi diminuent en Rhône-Alpes de 19,6 % sur un an. Cette baisse concerne les offres d'emploi durable (plus de six mois, - 19 %), les offres d'emploi temporaire (entre un et six mois, - 21,4 %), et les offres d'emploi occasionnel (moins d'un mois, - 12,7 %).

En mars les offres d'emploi satisfaites diminuent de 21,6 % sur un an. La diminution est de 21 % pour les offres d'emploi durable, de 20,8 % pour les offres d'emploi temporaire et de 28,6 % pour les offres d'emploi occasionnel.

Offres d'emploi collectées par Pôle emploi

<i>Données brutes</i>	Mars 2008	Mars 2009	Variation sur un an
Rhône-Alpes			
- Emplois durables (plus de 6 mois) (1)	14 246	11 536	-19,0%
- Emplois temporaires (1 à 6 mois)	13 085	10 281	-21,4%
- Emplois occasionnels (moins d'1 mois)	2 229	1 947	-12,7%
Ensemble	29 560	23 764	-19,6%
France métropolitaine (CVS-CJO)			en milliers
Ensemble	301,7	228,9	-24,1%

Sources : Pôle emploi, Dares.

(1) : Y compris les offres sur contrat "nouvelles embauches" pour les mois de 2008.

Offres d'emploi satisfaites

<i>Données brutes</i>	Mars 2008	Mars 2009	Variation sur un an
Rhône-Alpes			
- Emplois durables (plus de 6 mois) (1)	12 212	9 651	-21,0%
- Emplois temporaires (1 à 6 mois)	9 815	7 776	-20,8%
- Emplois occasionnels (moins d'1 mois)	2 104	1 503	-28,6%
Ensemble	24 131	18 930	-21,6%
France métropolitaine (CVS-CJO)			en milliers
Ensemble	284,8	211,9	-25,6%

Sources : Pôle emploi, Dares.

(1) : Y compris les offres sur contrat "nouvelles embauches" pour les mois de 2008.

ANNEXE

Demandeurs d'emploi inscrits en fin de mois à Pôle emploi par catégorie

	Mars 2008	Février 2009	Mars 2009	Variation sur un mois	Variation sur un an
<i>Données CVS</i>					
Rhône-Alpes					
Catégories A, B, C	265 670	311 329	321 160	3,2%	20,9%
- dont catégorie A	176 229	223 960	232 993	4,0%	32,2%
- dont catégorie 1 (pour mémoire)	155 566	202 620	210 938	4,1%	35,6%
<i>Données brutes</i>					
Rhône-Alpes					
Catégories A, B, C	262 156	311 620	316 530	1,6%	20,7%
- Catégorie 1	153 745	206 179	208 494	1,1%	35,6%
- Catégorie 2	35 765	36 941	36 531	-1,1%	2,1%
- Catégorie 3	23 284	26 434	25 554	-3,3%	9,7%
- Catégorie 6	34 737	30 468	32 968	8,2%	-5,1%
- Catégorie 7	7 445	6 367	6 947	9,1%	-6,7%
- Catégorie 8	7 180	5 231	6 036	15,4%	-15,9%
- Dont catégorie A	171 745	225 491	226 908	0,6%	32,1%
- Catégorie 1 n'ayant exercé aucune activité réduite	129 009	178 297	180 302	1,1%	39,8%
- Catégorie 2 n'ayant exercé aucune activité réduite	25 856	27 503	27 394	-0,4%	5,9%
- Catégorie 3 n'ayant exercé aucune activité réduite	16 880	19 691	19 212	-2,4%	13,8%
- Dont catégorie B	41 049	44 063	43 671	-0,9%	6,4%
- Catégorie 1 ayant exercé une activité réduite	24 736	27 882	28 192	1,1%	14,0%
- Catégorie 2 ayant exercé une activité réduite	9 909	9 438	9 137	-3,2%	-7,8%
- Catégorie 3 ayant exercé une activité réduite	6 404	6 743	6 342	-5,9%	-1,0%
- Dont catégorie C	49 362	42 066	45 951	9,2%	-6,9%
- Catégorie 6	34 737	30 468	32 968	8,2%	-5,1%
- Catégorie 7	7 445	6 367	6 947	9,1%	-6,7%
- Catégorie 8	7 180	5 231	6 036	15,4%	-15,9%
Catégories D, E	37 877	41 281	42 578	3,1%	12,4%
- Catégorie D (catégorie 4)	15 385	17 721	18 590	4,9%	20,8%
- Catégorie E (catégorie 5)	22 492	23 560	23 988	1,8%	6,7%
Catégories A, B, C, D, E	300 033	352 901	359 108	1,8%	19,7%

Source : STMT - Pôle emploi, Dares. Calcul des cvs : DRTEFP Rhône-Alpes / SEPES.

Pour mémoire :

Les demandes d'emploi de catégories 1 à 3 recensent les personnes n'ayant pas exercé une activité réduite de plus de 78 heures dans le mois et qui souhaitent un contrat à durée indéterminée à temps plein (catégorie 1), à durée indéterminée à temps partiel (catégorie 2) ou à durée déterminée temporaire ou saisonnier (catégorie 3). De façon analogue, les demandes d'emploi de catégories 6 à 8 recensent les personnes ayant exercé une activité réduite de plus de 78 heures dans le mois selon le type de contrat envisagé : à durée indéterminée à plein temps (catégorie 6), à durée indéterminée à temps partiel (catégorie 7) ou à durée déterminée temporaire ou saisonnier (catégorie 8).

Les demandes d'emploi de catégories 4 et 5 recensent les personnes non immédiatement disponibles et qui ne sont pas tenues d'accomplir des actes positifs de recherche d'emploi : elles sont soit en stage, formation, maladie, etc. (catégorie 4), soit en emploi à la recherche d'un autre emploi (catégorie 5).

Encadré 1 - Sources et définitions

Demandeurs d'emploi inscrits en fin de mois à Pôle emploi

Les demandeurs d'emploi sont des personnes qui sont inscrites à Pôle emploi, organisme issu de la fusion entre l'ANPE et le réseau des Assédic.

Catégories de demandeurs d'emploi

Les demandeurs d'emploi inscrits à Pôle emploi sont regroupés en différentes catégories. Conformément aux recommandations du rapport du Cnis sur la définition d'indicateurs en matière d'emploi, de chômage, de sous-emploi et de précarité de l'emploi (septembre 2008), la Dares et Pôle emploi présentent à des fins d'analyse statistique les données sur les demandeurs d'emploi inscrits à Pôle emploi en fonction des catégories suivantes :

- catégorie A : demandeurs d'emploi tenus de faire des actes positifs de recherche d'emploi, sans emploi ;
- catégorie B : demandeurs d'emploi tenus de faire des actes positifs de recherche d'emploi, ayant exercé une activité réduite courte (i.e. de 78 heures ou moins au cours du mois) ;
- catégorie C : demandeurs d'emploi tenus de faire des actes positifs de recherche d'emploi, ayant exercé une activité réduite longue (i.e. de plus de 78 heures au cours du mois) ;
- catégorie D : demandeurs d'emploi non tenus de faire des actes positifs de recherche d'emploi (en raison d'un stage, d'une formation, d'une maladie...), sans emploi ;
- catégorie E : demandeurs d'emploi non tenus de faire des actes positifs de recherche d'emploi, en emploi (par exemple : bénéficiaires de contrats aidés).

Dans les fichiers administratifs de Pôle emploi, huit catégories de demandeurs d'emploi sont utilisées (catégories 1 à 8). Ces catégories ont été définies par arrêté (arrêté du 5 février 1992 complété par l'arrêté du 5 mai 1995). Jusqu'au mois de février 2009, les publications étaient fondées sur ces catégories. Le tableau suivant présente la correspondance entre les catégories utilisées à des fins de publication statistique à partir de mars 2009 et les catégories administratives auxquelles Pôle emploi a recours dans sa gestion des demandeurs d'emploi :

Catégories statistiques	Catégories administratives
Catégorie A	Catégories 1, 2, 3 hors activité réduite
Catégorie B	Catégories 1, 2, 3 en activité réduite
Catégorie C	Catégories 6, 7, 8
Catégorie D	Catégorie 4
Catégorie E	Catégorie 5
Catégories A, B, C	Catégories 1, 2, 3, 6, 7, 8

La situation réelle au regard de l'emploi des demandeurs d'emploi peut, dans certains cas, ne pas correspondre à la catégorie dans laquelle ils sont enregistrés : si cette correspondance est contrôlée pour les demandeurs d'emploi indemnisés, il n'en est pas de même des demandeurs d'emploi non indemnisés.

Les entrées et les sorties des listes de Pôle emploi sont enregistrées pour l'ensemble A, B, C et non au niveau de chacune des catégories A, B ou C.

Ancienneté sur les listes de Pôle emploi

Du fait du mode d'enregistrement des entrées et des sorties, il n'est pas possible de calculer l'ancienneté en catégorie A (respectivement B ou C) ou la durée passée sans discontinuité dans la catégorie A (respectivement B ou C).

De manière conventionnelle, un demandeur d'emploi qui est resté inscrit plus de 12 mois sur les listes de Pôle emploi (i.e. son ancienneté sur les listes est supérieure à 1 an) peut être qualifié de demandeur d'emploi de longue durée. S'il est inscrit depuis plus de 24 mois, il est considéré comme étant demandeur d'emploi de très longue durée.

Motifs d'entrée et de sortie des listes de Pôle emploi pour les catégories A, B, C

Les flux d'entrée et de sortie des listes sont présentés suivant différents motifs.

Parmi les motifs d'entrée :

- les premières entrées correspondent aux cas où la demande d'emploi est enregistrée alors que la personne se présente pour la première fois sur le marché du travail, notamment lorsqu'elle vient d'achever ses études ou lorsqu'elle était auparavant inactive ;
- le motif de reprise d'activité comprend à la fois le cas où le demandeur d'emploi cherche à reprendre une activité après une interruption d'au moins six mois et, depuis octobre 2005, les cas où l'entrée sur les listes de Pôle emploi a lieu suite à une sortie de stage ou à une fin de congé de maladie ou maternité ;
- les autres cas recouvrent des situations ne correspondant à aucune autre ventilation, y compris les entrées pour rupture conventionnelle de CDI.

Parmi les motifs de sortie :

- les arrêts de recherche sont liés à une maladie, un congé de maternité, un accident du travail, un départ en retraite ou une dispense de recherche d'emploi ;
- les cessations d'inscription pour défaut d'actualisation correspondent aux cas où le demandeur d'emploi n'a pas actualisé sa déclaration de situation mensuelle ;
- les radiations administratives peuvent intervenir lorsque le demandeur d'emploi ne répond pas à une convocation, lorsqu'il fait une fausse déclaration ou lorsqu'il refuse une offre d'emploi (le motif d'offre raisonnable d'emploi a été ajouté en octobre 2008), une formation, une visite médicale, un contrat d'apprentissage ou de professionnalisation, un contrat aidé, une action d'insertion. La suspension qui en découle peut aller de 15 jours à 12 mois suivant la cause ;
- les autres cas recouvrent des situations ne correspondant à aucune autre ventilation.

Encadré 1 - Sources et définitions (suite)

Les motifs de sortie des listes de Pôle emploi sont mal connus dans les fichiers administratifs. En particulier, dans les statistiques publiées ici, les reprises d'emploi déclarées sous-estiment le nombre de reprises réelles d'emploi. En effet, chaque mois, de nombreux demandeurs d'emploi sortent des listes parce qu'ils n'ont pas actualisé leur situation mensuelle en fin de mois (ils sont alors enregistrés dans le motif « cessation d'inscription pour défaut d'actualisation ») ou à la suite d'une radiation administrative, par exemple pour non réponse à convocation. Or, une partie de ces demandeurs d'emploi a en fait retrouvé un emploi. L'enquête trimestrielle Sortants de Pôle emploi et de la Dares fournit une estimation de la part des sorties réelles pour reprise d'emploi.

Les offres d'emploi collectées et satisfaites à Pôle emploi

Pôle emploi collecte des offres d'emploi auprès des entreprises. Une partie d'entre elles sont satisfaites. Les statistiques comptabilisent comme satisfaite une offre pour laquelle l'employeur a trouvé une personne pour occuper le poste proposé, indépendamment de la façon dont il a réussi à le pourvoir (grâce à Pôle emploi ou par un autre moyen). Les offres collectées et satisfaites publiées ici sont classées suivant trois types :

- les offres d'emploi durable, pour des contrats de plus de six mois ;
- les offres d'emploi temporaire, pour des contrats compris entre un et six mois ;
- les offres d'emploi occasionnel, pour des contrats de moins d'un mois.

Les rapprochements entre les offres et les demandes d'emploi doivent être faits avec précaution dans la mesure où une partie des besoins de recrutement des entreprises ne donne pas lieu au dépôt d'une offre auprès de Pôle emploi et ce dans des proportions qui peuvent varier selon la qualification de l'emploi, le secteur d'activité ou la taille de l'entreprise.

Méthodologie de correction des variations saisonnières

La méthodologie adoptée pour corriger les séries publiées ici se décompose en deux étapes détaillées ci-après. Les estimations des coefficients de variations saisonnières sont réalisées sur la période allant de janvier 1996 à décembre 2008. Les coefficients saisonniers sont projetés sur l'ensemble de l'année 2009, de sorte que la campagne de traitement statistique des séries n'a lieu qu'une seule fois par an, au mois de février, quand toutes les données de l'année antérieure sont disponibles.

1^{ère} étape : correction des variations saisonnières

Les séries publiées ici sont marquées par des phénomènes récurrents, de type saisonniers, qui ne reflètent pas des mouvements de nature économique. Il est nécessaire d'en faire abstraction pour analyser les fluctuations purement conjoncturelles de ces séries : il faut raisonner sur des données corrigées des variations saisonnières (cvs).

La cvs est appliquée aux données préalablement corrigées des jours ouvrables. Elle permet d'éliminer la composante saisonnière de chaque série pour ne garder que les composantes liées à la tendance (i.e. à l'évolution de long terme de la série), au cycle (i.e. aux fluctuations de court terme) et à certaines irrégularités (fluctuations résiduelles non périodiques).

2^{ème} étape : mise cohérence des différentes ventilations

Les séries désaisonnalisées sont mises en cohérence, de sorte que la somme de séries désaisonnalisées soit égale à la série désaisonnalisée de la somme des séries brutes.

Encadré 2 - Les demandeurs d'emploi inscrits à Pôle emploi : un concept différent du chômage au sens du BIT

La notion de demandeurs d'emploi inscrits à Pôle Emploi est une notion différente de celle du chômage au sens du BIT : certains demandeurs d'emploi ne sont pas chômeurs au sens du BIT et inversement certains chômeurs au sens du BIT ne sont pas inscrits à Pôle Emploi.

Les données relatives aux demandeurs d'emploi sont issues des fichiers administratifs de gestion de Pôle emploi. La répartition entre les diverses catégories A, B, ou C s'effectue sur la base de règles juridiques portant notamment sur l'obligation de faire des actes positifs de recherche d'emploi et d'être immédiatement disponible. L'exercice d'une activité réduite est autorisé.

Pour mémoire, un chômeur au sens du BIT est une personne en âge de travailler (c'est-à-dire ayant 15 ans ou plus) qui : 1) n'a pas travaillé, ne serait-ce qu'une heure, au cours de la semaine de référence, 2) est disponible pour prendre un emploi dans les 15 jours et 3) a cherché activement un emploi dans le mois précédent ou en a trouvé un qui commence dans les trois mois. Seule une enquête statistique peut vérifier si ces critères sont remplis. En France, il s'agit de l'enquête Emploi de l'Insee.

Alors que le chômage au sens du BIT constitue un indicateur de référence pour l'analyse des évolutions du marché du travail, le nombre de demandeurs d'emploi inscrits en fin de mois à Pôle Emploi peut être affecté par d'autres facteurs : modifications du suivi et de l'accompagnement des demandeurs d'emploi, comportements d'inscription des demandeurs d'emploi...

L'Insee publie chaque trimestre les indicateurs de référence pour le chômage au sens du BIT à partir des résultats trimestriels de son enquête Emploi pour la France métropolitaine. Les dernières estimations de l'Insee sont disponibles sur son site Internet, à l'adresse suivante : http://www.insee.fr/fr/indicateurs/indic_conj/donnees/doc_idconj_14.pdf.