

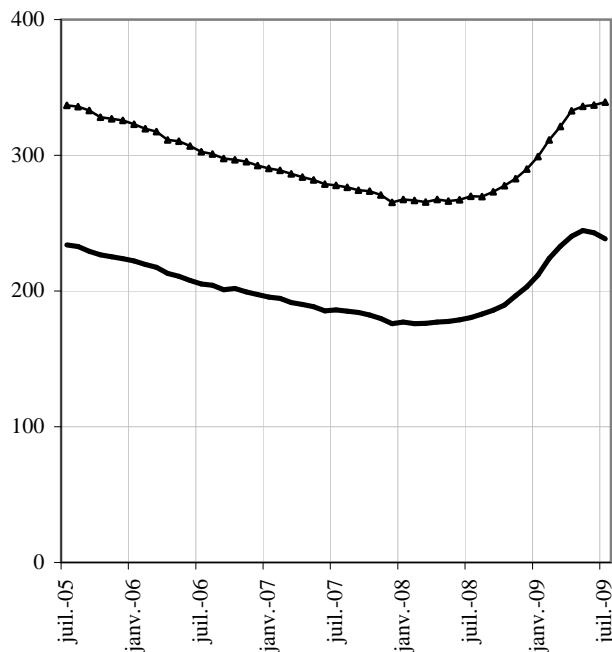
PREFECTURE
DE LA REGION RHONE-ALPES

DRTEFP Rhône-Alpes

DR Pôle emploi Rhône-Alpes

DEMANDEURS D'EMPLOI INSCRITS ET OFFRES COLLECTÉES PAR PÔLE EMPLOI EN RHÔNE-ALPES EN JUILLET 2009

Demandeurs d'emploi inscrits en fin de mois à Pôle emploi en
Rhône-Alpes
Catégories A et A, B, C (cvs en milliers)



Le nombre de demandeurs d'emploi inscrits à Pôle emploi de catégorie A s'établit à 238 454 en Rhône-Alpes fin juillet 2009. Ce nombre diminue de 1,9 % par rapport à fin juin 2009 (soit - 4 586). Sur un an, il est en hausse de 32,1 %.

En France métropolitaine, le nombre de demandeurs d'emploi inscrits en catégorie A augmente de 0,4 % par rapport à fin juin 2009 (+ 25,6 % sur un an).

Le nombre de demandeurs d'emploi inscrits à Pôle emploi de catégories A, B, C s'établit à 339 124 en Rhône-Alpes fin juillet 2009. Ce nombre augmente de 0,6 % (soit + 2 031) au mois de juillet. Sur un an, il augmente de 25,7 %.

En France métropolitaine, le nombre de demandeurs d'emploi inscrits en catégories A, B, C augmente de 0,9 % par rapport à fin juin 2009 (+ 19,3 % sur un an).

Demandeurs d'emploi inscrits en fin de mois à Pôle emploi en catégories A et A, B, C

| Données CVS | Juillet 2008 | Juin 2009 | Juillet 2009 | Variation sur un mois | Variation sur un an |
|---|-----------------|--------------|-----------------|--------------------------|------------------------|
| Rhône-Alpes | | | | | |
| Catégorie A (actes positifs de recherche d'emploi, sans emploi) | 180 476 | 243 040 | 238 454 | -1,9% | 32,1% |
| Catégories A, B, C (actes positifs de recherche d'emploi) | 269 862 | 337 093 | 339 124 | 0,6% | 25,7% |
| France métropolitaine (CVS-CJO) | | | | | |
| | | | | | en milliers |
| Catégorie A (actes positifs de recherche d'emploi, sans emploi) | 2 018,3 | 2 524,5 | 2 535,2 | 0,4% | 25,6% |
| Catégories A, B, C (actes positifs de recherche d'emploi) | 3 073,8 | 3 634,8 | 3 668,1 | 0,9% | 19,3% |

Source : STMT - Pôle emploi, Dares. Calcul des cvs : DRTEFP Rhône-Alpes / SEPES, Dares.

Les données concernent les demandeurs d'emploi inscrits en fin de mois à Pôle emploi.

La notion de demandeurs d'emploi inscrits à Pôle emploi est une notion différente de celle de chômeurs au sens du Bureau International du Travail (BIT) : certains demandeurs d'emploi ne sont pas chômeurs au sens du BIT et inversement certains chômeurs ne sont pas inscrits à Pôle emploi.

Au-delà des évolutions du marché du travail, différents facteurs peuvent affecter les données relatives aux demandeurs d'emploi : modification du suivi et de l'accompagnement des demandeurs d'emploi, comportement d'inscription des demandeurs d'emploi. En particulier, à compter du 1^{er} juin 2009, les dispositions relatives aux nouvelles obligations de recherche d'emploi des bénéficiaires du RSA et à leur accompagnement par le service public de l'emploi sont susceptibles d'accroître sensiblement le nombre de demandeurs d'emploi inscrits à Pôle emploi.

À partir de février 2009, les demandeurs d'emploi sont présentés selon de nouveaux regroupements (catégories A, B, C, D, E). Les données correspondant aux anciennes catégories (catégories 1, 2, 3, 4, 5, 6, 7, 8) sont présentées, pour une période transitoire, en annexe de la publication.

L'ensemble des définitions figurent dans les encadrés 1 et 2, pages 9 et 10.

1 - DEMANDEURS D'EMPLOI PAR DEPARTEMENT

S'agissant de la catégorie A, par département, le nombre des demandeurs d'emploi diminue dans tous les départements à l'exception de la Savoie où il est resté stable. Cette diminution observée en juillet 2009 par rapport à fin juin 2009 oscille entre - 3,6 % et - 0,1 % : Loire (- 3,6 %), Ain (-3,2 %), Isère (- 1,9 %), Rhône (-1,7 %), Drôme et Haute-Savoie (-1,6 %), Ardèche (-0,1 %).

S'agissant de la catégorie A, B, C, par département, le nombre des demandeurs d'emploi varie en juillet 2009 par rapport à fin juin 2009 entre +1,8 % et - 0,5 % : Savoie (+1,8%), Ardèche (+1,5%), Haute-Savoie (+1,1%), Isère et Rhône (+0,7%), Drôme (+0,6%), Ain (- 0,1 %) et Loire (-0,5 %).

Demands inscrits en fin de mois à Pôle emploi en catégorie A

| <i>Données CVS</i> | Juillet 2008 | Juin 2009 | Juillet 2009 | Variation sur un mois | Variation sur un an |
|--------------------|-------------------------|----------------------|-------------------------|----------------------------------|--------------------------------|
| Ain | 13 044 | 19 461 | 18 837 | -3,2% | 44,4% |
| Ardèche | 10 435 | 12 424 | 12 416 | -0,1% | 19,0% |
| Drôme | 17 457 | 20 720 | 20 390 | -1,6% | 16,8% |
| Isère | 34 088 | 46 086 | 45 223 | -1,9% | 32,7% |
| Loire | 22 802 | 30 776 | 29 662 | -3,6% | 30,1% |
| Rhône | 53 389 | 70 289 | 69 110 | -1,7% | 29,4% |
| Savoie | 10 949 | 14 930 | 14 928 | 0,0% | 36,3% |
| Haute-Savoie | 18 313 | 28 353 | 27 888 | -1,6% | 52,3% |
| Rhône-Alpes | 180 476 | 243 040 | 238 454 | -1,9% | 32,1% |

Source : STMT - Pôle emploi, Dares. Calcul des cvs : DRTEFP Rhône-Alpes / SEPES.

Demands inscrits en fin de mois à Pôle emploi en catégories A, B, C

| <i>Données CVS</i> | Juillet 2008 | Juin 2009 | Juillet 2009 | Variation sur un mois | Variation sur un an |
|--------------------|-------------------------|----------------------|-------------------------|----------------------------------|--------------------------------|
| Ain | 19 813 | 27 272 | 27 235 | -0,1% | 37,5% |
| Ardèche | 16 194 | 18 158 | 18 435 | 1,5% | 13,8% |
| Drôme | 26 641 | 30 442 | 30 616 | 0,6% | 14,9% |
| Isère | 50 990 | 64 001 | 64 427 | 0,7% | 26,4% |
| Loire | 35 375 | 43 394 | 43 156 | -0,5% | 22,0% |
| Rhône | 79 354 | 96 797 | 97 460 | 0,7% | 22,8% |
| Savoie | 15 752 | 20 414 | 20 773 | 1,8% | 31,9% |
| Haute-Savoie | 25 743 | 36 614 | 37 021 | 1,1% | 43,8% |
| Rhône-Alpes | 269 862 | 337 093 | 339 124 | 0,6% | 25,7% |

Source : STMT - Pôle emploi, Dares. Calcul des cvs : DRTEFP Rhône-Alpes / SEPES.

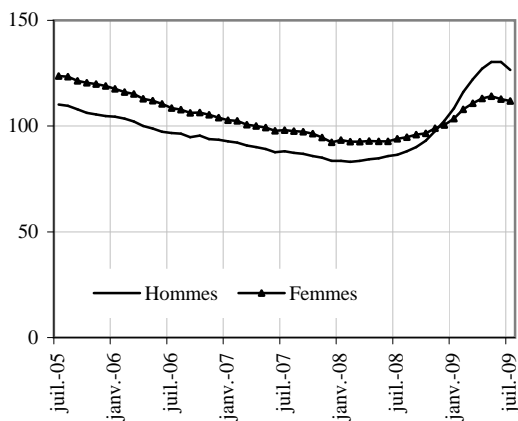
2.a - DEMANDEURS D'EMPLOI PAR SEXE ET TRANCHE D'ÂGE Catégorie A

En Rhône-Alpes, le nombre de demandeurs d'emploi de catégorie A diminue au mois de juillet 2009 de 2,9 % pour les hommes (+46,4% sur un an) et de 0,7 % pour les femmes (+19% sur un an). Le nombre de demandeurs d'emploi de catégorie A de moins de 25 ans diminue de 3,9% en juillet (+41,1 % sur un an). Le nombre de ceux âgés de 25 à 49 ans et de 50 ans et plus diminuent respectivement de 1,7% (+30,5% sur un an) et de 0,3 % (+30,2 % sur un an).

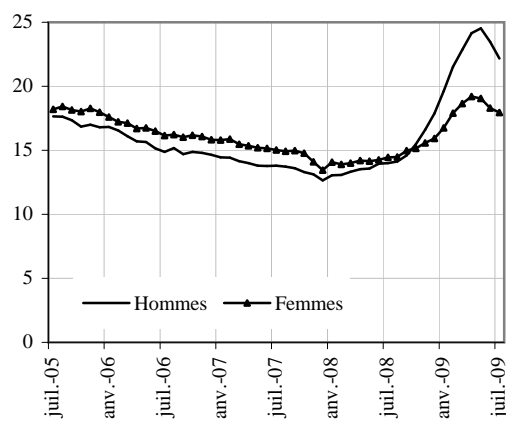
| Demandeurs d'emploi inscrits en fin de mois à Pôle emploi en catégorie A | | | | | |
|---|----------------|----------------|----------------|--------------------|------------------|
| <i>Données CVS</i> | Juillet | Juin | Juillet | Variation | Variation |
| | 2008 | 2009 | 2009 | sur un mois | sur un an |
| Rhône-Alpes | | | | | |
| Hommes | 86 420 | 130 331 | 126 523 | -2,9% | 46,4% |
| Femmes | 94 056 | 112 709 | 111 931 | -0,7% | 19,0% |
| Moins de 25 ans | 28 436 | 41 767 | 40 120 | -3,9% | 41,1% |
| Entre 25 et 49 ans | 123 111 | 163 500 | 160 661 | -1,7% | 30,5% |
| 50 ans et plus | 28 929 | 37 774 | 37 673 | -0,3% | 30,2% |
| Hommes de moins de 25 ans | 13 990 | 23 464 | 22 175 | -5,5% | 58,5% |
| Hommes de 25 à 49 ans | 58 194 | 86 843 | 84 486 | -2,7% | 45,2% |
| Hommes de 50 ans et plus | 14 236 | 20 024 | 19 862 | -0,8% | 39,5% |
| Femmes de moins de 25 ans | 14 445 | 18 302 | 17 945 | -2,0% | 24,2% |
| Femmes de 25 à 49 ans | 64 918 | 76 657 | 76 175 | -0,6% | 17,3% |
| Femmes de 50 ans et plus | 14 693 | 17 750 | 17 810 | 0,3% | 21,2% |
| Ensemble de la catégorie A | 180 476 | 243 040 | 238 454 | -1,9% | 32,1% |

Source : STMT - Pôle emploi, Dares. Calcul des cvs : DRTEFP Rhône-Alpes / SEPES.

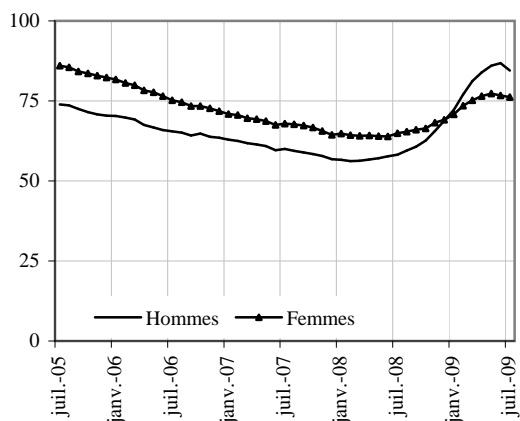
Par sexe (cvs en milliers)



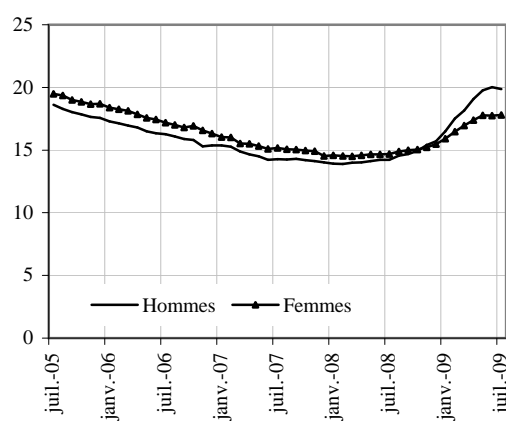
Moins de 25 ans (cvs en milliers)



Entre 25 et 49 ans (cvs en milliers)



50 ans et plus (cvs en milliers)



2.b - DEMANDEURS D'EMPLOI PAR SEXE ET TRANCHE D'ÂGE

Catégories A B C

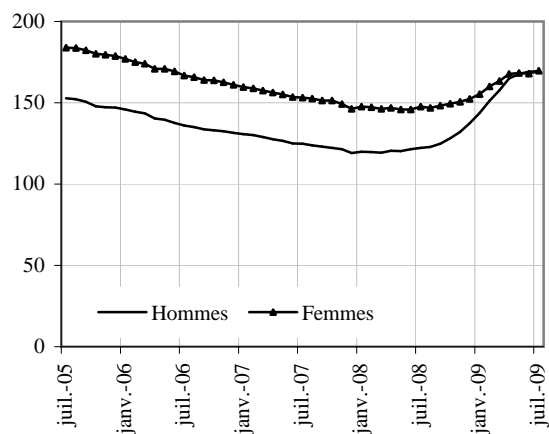
Parmi l'ensemble des demandeurs d'emploi de catégories A, B, C, en Rhône-Alpes, le nombre d'hommes augmente de 0,2 % en juillet (+38,5% sur un an) et le nombre de femmes de 1% (+ 15% sur un an). Le nombre des demandeurs d'emploi de catégories A, B, C de moins de 25 ans diminue de 0,7% en juillet (+39,4 sur un an). Le nombre de ceux de 25 à 49 ans et de 50 ans et plus augmentent respectivement de 0,7 % et de 1,4 % (+23,6 % et +21,9 % sur un an).

Demandeurs d'emploi inscrits en fin de mois à Pôle emploi en catégories A, B, C

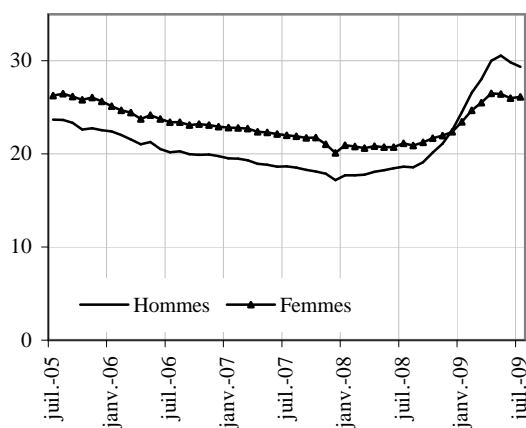
| <i>Données CVS</i> | Juillet 2008 | Juin 2009 | Juillet 2009 | Variation sur un mois | Variation sur un an |
|--|-----------------|----------------|-----------------|--------------------------|------------------------|
| Rhône-Alpes | | | | | |
| Hommes | 122 309 | 169 145 | 169 426 | 0,2% | 38,5% |
| Femmes | 147 553 | 167 948 | 169 698 | 1,0% | 15,0% |
| Moins de 25 ans | 39 791 | 55 852 | 55 464 | -0,7% | 39,4% |
| Entre 25 et 49 ans | 185 977 | 228 192 | 229 890 | 0,7% | 23,6% |
| 50 ans et plus | 44 094 | 53 049 | 53 769 | 1,4% | 21,9% |
| Hommes de moins de 25 ans | 18 631 | 29 855 | 29 349 | -1,7% | 57,5% |
| Hommes de 25 à 49 ans | 84 259 | 114 201 | 114 704 | 0,4% | 36,1% |
| Hommes de 50 ans et plus | 19 419 | 25 088 | 25 373 | 1,1% | 30,7% |
| Femmes de moins de 25 ans | 21 160 | 25 997 | 26 116 | 0,5% | 23,4% |
| Femmes de 25 à 49 ans | 101 718 | 113 990 | 115 187 | 1,0% | 13,2% |
| Femmes de 50 ans et plus | 24 675 | 27 961 | 28 396 | 1,6% | 15,1% |
| Ensemble des catégories A, B, C | 269 862 | 337 093 | 339 124 | 0,6% | 25,7% |

Source : STMT - Pôle emploi, Dares. Calcul des cvs : DRTEFP Rhône-Alpes / SEPES.

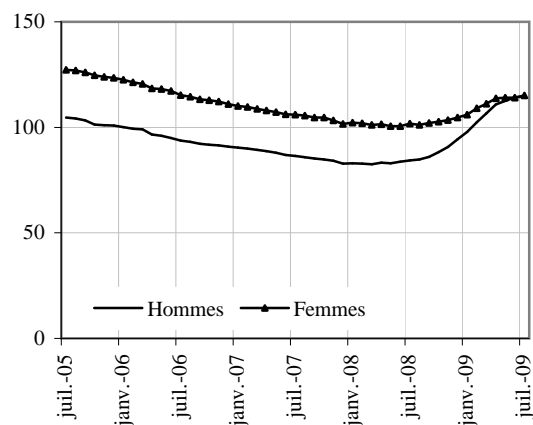
Par sexe (cvs en milliers)



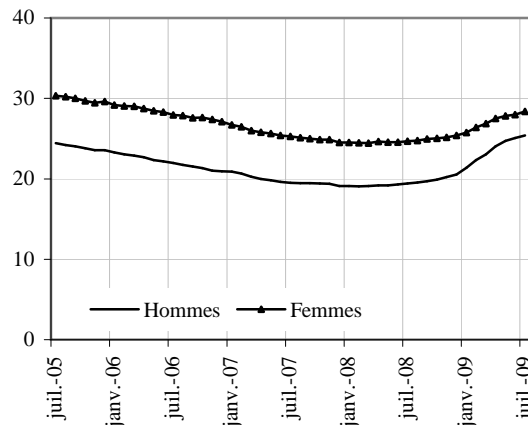
Moins de 25 ans (cvs en milliers)



Entre 25 et 49 ans (cvs en milliers)



50 ans et plus (cvs en milliers)



3 - ANCIENNETÉ D'INSCRIPTION SUR LES LISTES DES DEMANDEURS D'EMPLOI

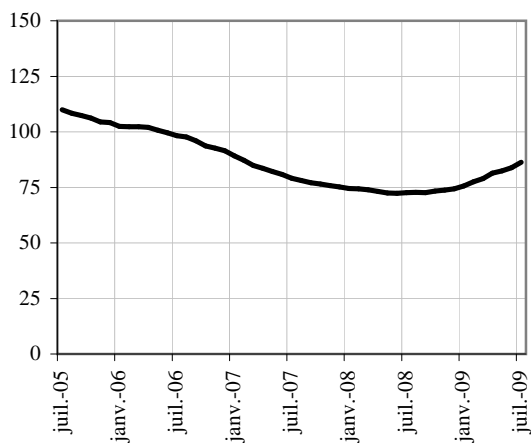
En Rhône-Alpes, le nombre de demandeurs d'emploi inscrits à Pôle emploi en catégories A, B, C depuis plus d'un an augmente de 18,9% sur un an. Le nombre d'inscrits depuis moins d'un an augmente de 28,2% sur un an.

Ancienneté d'inscription sur les listes des demandeurs d'emploi inscrits en fin de mois à Pôle emploi en catégories A, B, C

| Données CVS | Juillet 2008 | Juin 2009 | Juillet 2009 | Variation sur un mois | Variation sur un an |
|---|----------------|----------------|----------------|-----------------------|---------------------|
| Rhône-Alpes | | | | | |
| Moins de 1 an | 197 261 | 253 197 | 252 816 | -0,2% | 28,2% |
| Plus d'un an | 72 601 | 83 896 | 86 308 | 2,9% | 18,9% |
| Ensemble des catégories A, B, C | 269 862 | 337 093 | 339 124 | 0,6% | 25,7% |
| Part des demandeurs d'emploi inscrits depuis plus d'un an (%) | 26,9% | 24,9% | 25,5% | | |
| <i>Pour mémoire :</i> | | | | | |
| France métropolitaine (CVS-CJO) | | | | | |
| Part des demandeurs d'emploi inscrits depuis plus d'un an (%) | 31,7% | 30,3% | 30,7% | | |

Source : STMT - Pôle emploi, Dares. Calcul des cvs : DRTEFP Rhône-Alpes / SEPES.

Demands d'emploi inscrits depuis plus d'un an en Rhône-Alpes (données CVS, en milliers)



4 - FLUX D'ENTRÉE ET DE SORTIE

En Rhône-Alpes, les entrées à Pôle Emploi en catégories A, B, C augmentent de 24,7% sur un an. Comme les mois précédents, les inscriptions liées à un licenciement économique progressent, d'une année sur l'autre, à un rythme très élevé qui s'est encore intensifié (+ 128,6 %). Quatre autres motifs continuent de croître par rapport à l'an dernier : les fins de contrat à durée déterminée (+20 %), les premières entrées (+ 33,1 %), les reprises d'activité (+ 27,3 %) et les "autres cas" (+62 %).

Parallèlement, les sorties de catégories A, B, C augmentent de 27,5 % sur un an. Cette augmentation provient surtout des cessations d'inscription pour défaut d'actualisation (+ 26,4 %) et des sorties répertoriées dans la rubrique "autres cas" (+ 187,8 %). Les sorties pour reprise d'emploi déclarée et les entrées en stage s'établissent à un niveau légèrement inférieur à l'an dernier (respectivement -1,9 % et -2,3 %). Les arrêts de recherche diminuent aussi mais plus nettement (- 9,4 %).

Entrées à Pôle emploi par motif (catégories A, B, C)

| <i>Données brutes</i> | Juillet 2008 | Juillet 2009 | Répartition des motifs en % | Variation sur un an |
|------------------------------------|-----------------|-----------------|--------------------------------|------------------------|
| Rhône-Alpes | | | | |
| Fins de contrat à durée déterminée | 14 774 | 17 722 | 30,1% | 20,0% |
| Fins de mission d'interim | 5 610 | 4 229 | 7,2% | -24,6% |
| Licenciements économiques (1) | 1 582 | 3 617 | 6,1% | 128,6% |
| Autres licenciements | 6 093 | 5 883 | 10,0% | -3,4% |
| Démissions | 2 194 | 1 918 | 3,3% | -12,6% |
| Premières entrées | 2 118 | 2 820 | 4,8% | 33,1% |
| Reprises d'activité | 4 018 | 5 116 | 8,7% | 27,3% |
| Autres cas | 10 853 | 17 587 | 29,9% | 62,0% |
| Ensemble | 47 242 | 58 892 | 100,0% | 24,7% |

Pour mémoire :

| France métropolitaine (CVS-CJO) | | | | en milliers |
|--|--------------|--------------|--|--------------------|
| Ensemble | 444,5 | 500,7 | | 12,6% |

Source : STMT - Pôle emploi, Dares.

(1) : Y compris fins de conventions de conversion, de PAP anticipés et de CRP.

Sorties de Pôle emploi par motif (catégories A, B, C)

| <i>Données brutes</i> | Juillet 2008 | Juillet 2009 | Répartition des motifs en % | Variation sur un an |
|--|-----------------|-----------------|--------------------------------|------------------------|
| Rhône-Alpes | | | | |
| Reprises d'emploi déclarées | 10 942 | 10 732 | 20,7% | -1,9% |
| Entrées en stage | 1 157 | 1 130 | 2,2% | -2,3% |
| Arrêts de recherche (maternité, maladie, retraite) : | 4 428 | 4 011 | 7,8% | -9,4% |
| - dont dispenses de recherche d'emploi (DRE) | 849 | 723 | 1,4% | -14,8% |
| - dont maladies | 2 070 | 1 816 | 3,5% | -12,3% |
| Cessations d'inscription pour défaut d'actualisation | 16 139 | 20 401 | 39,4% | 26,4% |
| Radiations administratives | 3 920 | 3 961 | 7,7% | 1,0% |
| Autres cas | 4 002 | 11 518 | 22,3% | 187,8% |
| Ensemble | 40 588 | 51 753 | 100,0% | 27,5% |

Pour mémoire :

| France métropolitaine (CVS-CJO) | | | | en milliers |
|--|--------------|--------------|--|--------------------|
| Ensemble | 429,2 | 462,6 | | 7,8% |

Source : STMT - Pôle emploi, Dares.

5 - OFFRES D'EMPLOI COLLECTÉES PAR PÔLE EMPLOI

Les offres d'emploi collectées par Pôle emploi diminuent en Rhône-Alpes de 27,5% sur un an. Cette baisse concerne les offres d'emploi durable (plus de six mois, -25,3%), les offres d'emploi temporaire (entre un et six mois, -16%), et les offres d'emploi occasionnel (moins d'un mois, -52,9%).

En juillet 2009 les offres d'emploi satisfaites diminuent de 22,6% sur un an. La diminution est de 27,9% pour les offres d'emploi durable et de 22,6% pour les offres d'emploi temporaire. Par contre, les offres d'emploi satisfaites augmentent de 4,3 % sur un an pour les emplois occasionnels..

Offres d'emploi collectées par Pôle emploi

| <i>Données brutes</i> | Juillet 2008 | Juillet 2009 | Variation sur un an |
|---|-----------------|-----------------|------------------------|
| Rhône-Alpes | | | |
| - Emplois durables (plus de 6 mois) (1) | 16 267 | 12 148 | -25,3% |
| - Emplois temporaires (1 à 6 mois) | 13 413 | 11 266 | -16,0% |
| - Emplois occasionnels (moins d'1 mois) | 7 394 | 3 479 | -52,9% |
| Ensemble | 37 074 | 26 893 | -27,5% |
| France métropolitaine (CVS-CJO) | | | en milliers |
| Ensemble | 297,9 | 239,1 | -19,7% |

Sources : Pôle emploi, Dares.

(1) : Y compris les offres sur contrat "nouvelles embauches" pour les mois de 2008.

Offres d'emploi satisfaites

| <i>Données brutes</i> | Juillet 2008 | Juillet 2009 | Variation sur un an |
|---|-----------------|-----------------|------------------------|
| Rhône-Alpes | | | |
| - Emplois durables (plus de 6 mois) (1) | 15 516 | 11 189 | -27,9% |
| - Emplois temporaires (1 à 6 mois) | 16 323 | 12 633 | -22,6% |
| - Emplois occasionnels (moins d'1 mois) | 3 020 | 3 150 | 4,3% |
| Ensemble | 34 859 | 26 972 | -22,6% |
| France métropolitaine (CVS-CJO) | | | en milliers |
| Ensemble | 270,7 | 225,8 | -16,6% |

Sources : Pôle emploi, Dares.

(1) : Y compris les offres sur contrat "nouvelles embauches" pour les mois de 2008.

ANNEXE

Demandeurs d'emploi inscrits en fin de mois à Pôle emploi par catégorie

| | Juillet 2008 | Juin 2009 | Juillet 2009 | Variation sur un mois | Variation sur un an |
|--|-----------------|----------------|-----------------|--------------------------|------------------------|
| <i>Données CVS</i> | | | | | |
| Rhône-Alpes | | | | | |
| Catégories A, B, C | 269 862 | 337 093 | 339 124 | 0,6% | 25,7% |
| - dont catégorie A | 180 476 | 243 040 | 238 454 | -1,9% | 32,1% |
| - dont catégorie 1 (pour mémoire) | 150 539 | 196 911 | 204 962 | 4,1% | 36,2% |
| <i>Données brutes</i> | | | | | |
| Rhône-Alpes | | | | | |
| Catégories A, B, C | 261 615 | 321 133 | 327 888 | 2,1% | 25,3% |
| - Catégorie 1 | 153 260 | 205 453 | 208 562 | 1,5% | 36,1% |
| - Catégorie 2 | 34 961 | 36 326 | 37 271 | 2,6% | 6,6% |
| - Catégorie 3 | 24 517 | 27 044 | 26 223 | -3,0% | 7,0% |
| - Catégorie 6 | 35 290 | 39 010 | 42 481 | 8,9% | 20,4% |
| - Catégorie 7 | 6 574 | 6 787 | 6 432 | -5,2% | -2,2% |
| - Catégorie 8 | 7 013 | 6 513 | 6 919 | 6,2% | -1,3% |
| - Dont catégorie A | 175 286 | 225 343 | 230 624 | 2,3% | 31,6% |
| - Catégorie 1 n'ayant exercé aucune activité réduite | 130 615 | 177 324 | 181 520 | 2,4% | 39,0% |
| - Catégorie 2 n'ayant exercé aucune activité réduite | 26 412 | 27 439 | 28 957 | 5,5% | 9,6% |
| - Catégorie 3 n'ayant exercé aucune activité réduite | 18 259 | 20 580 | 20 147 | -2,1% | 10,3% |
| - Dont catégorie B | 37 452 | 43 480 | 41 432 | -4,7% | 10,6% |
| - Catégorie 1 ayant exercé une activité réduite | 22 645 | 28 129 | 27 042 | -3,9% | 19,4% |
| - Catégorie 2 ayant exercé une activité réduite | 8 549 | 8 887 | 8 314 | -6,4% | -2,7% |
| - Catégorie 3 ayant exercé une activité réduite | 6 258 | 6 464 | 6 076 | -6,0% | -2,9% |
| - Dont catégorie C | 48 877 | 52 310 | 55 832 | 6,7% | 14,2% |
| - Catégorie 6 | 35 290 | 39 010 | 42 481 | 8,9% | 20,4% |
| - Catégorie 7 | 6 574 | 6 787 | 6 432 | -5,2% | -2,2% |
| - Catégorie 8 | 7 013 | 6 513 | 6 919 | 6,2% | -1,3% |
| Catégories D, E | 31 438 | 43 522 | 40 435 | -7,1% | 28,6% |
| - Catégorie D (catégorie 4) | 9 211 | 19 142 | 16 229 | -15,2% | 76,2% |
| - Catégorie E (catégorie 5) | 22 227 | 24 380 | 24 206 | -0,7% | 8,9% |
| Catégories A, B, C, D, E | 293 053 | 364 655 | 368 323 | 1,0% | 25,7% |

Source : STMT - Pôle emploi, Dares. Calcul des cvs : DRTEFP Rhône-Alpes / SEPES.

Pour mémoire :

Les demandes d'emploi de catégories 1 à 3 recensent les personnes n'ayant pas exercé une activité réduite de plus de 78 heures dans le mois et qui souhaitent un contrat à durée indéterminée à temps plein (catégorie 1), à durée indéterminée à temps partiel (catégorie 2) ou à durée déterminée temporaire ou saisonnier (catégorie 3). De façon analogue, les demandes d'emploi de catégories 6 à 8 recensent les personnes ayant exercé une activité réduite de plus de 78 heures dans le mois selon le type de contrat envisagé : à durée indéterminée à plein temps (catégorie 6), à durée indéterminée à temps partiel (catégorie 7) ou à durée déterminée temporaire ou saisonnier (catégorie 8).

Les demandes d'emploi de catégories 4 et 5 recensent les personnes non immédiatement disponibles et qui ne sont pas tenues d'accomplir des actes positifs de recherche d'emploi : elles sont soit en stage, formation, maladie, etc. (catégorie 4), soit en emploi à la recherche d'un autre emploi (catégorie 5).

Encadré 1 - Sources et définitions

Demandeurs d'emploi inscrits en fin de mois à Pôle emploi

Les demandeurs d'emploi sont des personnes qui sont inscrites à Pôle emploi, organisme issu de la fusion entre l'ANPE et le réseau des Assédic.

Catégories de demandeurs d'emploi

Les demandeurs d'emploi inscrits à Pôle emploi sont regroupés en différentes catégories. Conformément aux recommandations du rapport du Cnis sur la définition d'indicateurs en matière d'emploi, de chômage, de sous-emploi et de précarité de l'emploi (septembre 2008), la Dares et Pôle emploi présentent à des fins d'analyse statistique les données sur les demandeurs d'emploi inscrits à Pôle emploi en fonction des catégories suivantes :

- catégorie A : demandeurs d'emploi tenus de faire des actes positifs de recherche d'emploi, sans emploi ;
- catégorie B : demandeurs d'emploi tenus de faire des actes positifs de recherche d'emploi, ayant exercé une activité réduite courte (i.e. de 78 heures ou moins au cours du mois) ;
- catégorie C : demandeurs d'emploi tenus de faire des actes positifs de recherche d'emploi, ayant exercé une activité réduite longue (i.e. de plus de 78 heures au cours du mois) ;
- catégorie D : demandeurs d'emploi non tenus de faire des actes positifs de recherche d'emploi (en raison d'un stage, d'une formation, d'une maladie...), sans emploi ;
- catégorie E : demandeurs d'emploi non tenus de faire des actes positifs de recherche d'emploi, en emploi (par exemple : bénéficiaires de contrats aidés).

Dans les fichiers administratifs de Pôle emploi, huit catégories de demandeurs d'emploi sont utilisées (catégories 1 à 8). Ces catégories ont été définies par arrêté (arrêté du 5 février 1992 complété par l'arrêté du 5 mai 1995). Jusqu'au mois de février 2009, les publications étaient fondées sur ces catégories. Le tableau suivant présente la correspondance entre les catégories utilisées à des fins de publication statistique à partir de mars 2009 et les catégories administratives auxquelles Pôle emploi a recours dans sa gestion des demandeurs d'emploi :

| Catégories statistiques | Catégories administratives |
|-------------------------|--|
| Catégorie A | Catégories 1, 2, 3 hors activité réduite |
| Catégorie B | Catégories 1, 2, 3 en activité réduite |
| Catégorie C | Catégories 6, 7, 8 |
| Catégorie D | Catégorie 4 |
| Catégorie E | Catégorie 5 |
| Catégories A, B, C | Catégories 1, 2, 3, 6, 7, 8 |

La situation réelle au regard de l'emploi des demandeurs d'emploi peut, dans certains cas, ne pas correspondre à la catégorie dans laquelle ils sont enregistrés : si cette correspondance est contrôlée pour les demandeurs d'emploi indemnisés, il n'en est pas de même des demandeurs d'emploi non indemnisés.

Les entrées et les sorties des listes de Pôle emploi sont enregistrées pour l'ensemble A, B, C et non au niveau de chacune des catégories A, B ou C.

Ancienneté sur les listes de Pôle emploi

Du fait du mode d'enregistrement des entrées et des sorties, il n'est pas possible de calculer l'ancienneté en catégorie A (respectivement B ou C) ou la durée passée sans discontinuité dans la catégorie A (respectivement B ou C).

De manière conventionnelle, un demandeur d'emploi qui est resté inscrit plus de 12 mois sur les listes de Pôle emploi (i.e. son ancienneté sur les listes est supérieure à 1 an) peut être qualifié de demandeur d'emploi de longue durée. S'il est inscrit depuis plus de 24 mois, il est considéré comme étant demandeur d'emploi de très longue durée.

Motifs d'entrée et de sortie des listes de Pôle emploi pour les catégories A, B, C

Les flux d'entrée et de sortie des listes sont présentés suivant différents motifs.

Parmi les motifs d'entrée :

- les premières entrées correspondent aux cas où la demande d'emploi est enregistrée alors que la personne se présente pour la première fois sur le marché du travail, notamment lorsqu'elle vient d'achever ses études ou lorsqu'elle était auparavant inactive ;
- le motif de reprise d'activité comprend à la fois le cas où le demandeur d'emploi cherche à reprendre une activité après une interruption d'au moins six mois et, depuis octobre 2005, les cas où l'entrée sur les listes de Pôle emploi a lieu suite à une sortie de stage ou à une fin de congé de maladie ou maternité ;
- les autres cas recouvrent des situations ne correspondant à aucune autre ventilation, y compris les entrées pour rupture conventionnelle de CDI.

Parmi les motifs de sortie :

- les arrêts de recherche sont liés à une maladie, un congé de maternité, un accident du travail, un départ en retraite ou une dispense de recherche d'emploi ;
- les cessations d'inscription pour défaut d'actualisation correspondent aux cas où le demandeur d'emploi n'a pas actualisé sa déclaration de situation mensuelle ;
- les radiations administratives peuvent intervenir lorsque le demandeur d'emploi ne répond pas à une convocation, lorsqu'il fait une fausse déclaration ou lorsqu'il refuse une offre d'emploi (le motif d'offre raisonnable d'emploi a été ajouté en octobre 2008), une formation, une visite médicale, un contrat d'apprentissage ou de professionnalisation, un contrat aidé, une action d'insertion. La suspension qui en découle peut aller de 15 jours à 12 mois suivant la cause ;
- les autres cas recouvrent des situations ne correspondant à aucune autre ventilation.

Encadré 1 - Sources et définitions (suite)

Les motifs de sortie des listes de Pôle emploi sont mal connus dans les fichiers administratifs. En particulier, dans les statistiques publiées ici, les reprises d'emploi déclarées sous-estiment le nombre de reprises réelles d'emploi. En effet, chaque mois, de nombreux demandeurs d'emploi sortent des listes parce qu'ils n'ont pas actualisé leur situation mensuelle en fin de mois (ils sont alors enregistrés dans le motif « cessation d'inscription pour défaut d'actualisation ») ou à la suite d'une radiation administrative, par exemple pour non réponse à convocation. Or, une partie de ces demandeurs d'emploi a en fait retrouvé un emploi. L'enquête trimestrielle Sortants de Pôle emploi et de la Dares fournit une estimation de la part des sorties réelles pour reprise d'emploi.

Les offres d'emploi collectées et satisfaites à Pôle emploi

Pôle emploi collecte des offres d'emploi auprès des entreprises. Une partie d'entre elles sont satisfaites. Les statistiques comptabilisent comme satisfaite une offre pour laquelle l'employeur a trouvé une personne pour occuper le poste proposé, indépendamment de la façon dont il a réussi à le pourvoir (grâce à Pôle emploi ou par un autre moyen). Les offres collectées et satisfaites publiées ici sont classées suivant trois types :

- les offres d'emploi durable, pour des contrats de plus de six mois ;
- les offres d'emploi temporaire, pour des contrats compris entre un et six mois ;
- les offres d'emploi occasionnel, pour des contrats de moins d'un mois.

Les rapprochements entre les offres et les demandes d'emploi doivent être faits avec précaution dans la mesure où une partie des besoins de recrutement des entreprises ne donne pas lieu au dépôt d'une offre auprès de Pôle emploi et ce dans des proportions qui peuvent varier selon la qualification de l'emploi, le secteur d'activité ou la taille de l'entreprise.

Méthodologie de correction des variations saisonnières

La méthodologie adoptée pour corriger les séries publiées ici se décompose en deux étapes détaillées ci-après. Les estimations des coefficients de variations saisonnières sont réalisées sur la période allant de janvier 1996 à décembre 2008. Les coefficients saisonniers sont projetés sur l'ensemble de l'année 2009, de sorte que la campagne de traitement statistique des séries n'a lieu qu'une seule fois par an, au mois de février, quand toutes les données de l'année antérieure sont disponibles.

1^{ère} étape : correction des variations saisonnières

Les séries publiées ici sont marquées par des phénomènes récurrents, de type saisonniers, qui ne reflètent pas des mouvements de nature économique. Il est nécessaire d'en faire abstraction pour analyser les fluctuations purement conjoncturelles de ces séries : il faut raisonner sur des données corrigées des variations saisonnières (cvs).

La cvs est appliquée aux données préalablement corrigées des jours ouvrables. Elle permet d'éliminer la composante saisonnière de chaque série pour ne garder que les composantes liées à la tendance (i.e. à l'évolution de long terme de la série), au cycle (i.e. aux fluctuations de court terme) et à certaines irrégularités (fluctuations résiduelles non périodiques).

2^{ème} étape : mise cohérence des différentes ventilations

Les séries désaisonnalisées sont mises en cohérence, de sorte que la somme de séries désaisonnalisées soit égale à la série désaisonnalisée de la somme des séries brutes.

Encadré 2 - Les demandeurs d'emploi inscrits à Pôle emploi : un concept différent du chômage au sens du BIT

La notion de demandeurs d'emploi inscrits à Pôle Emploi est une notion différente de celle du chômage au sens du BIT : certains demandeurs d'emploi ne sont pas chômeurs au sens du BIT et inversement certains chômeurs au sens du BIT ne sont pas inscrits à Pôle Emploi.

Les données relatives aux demandeurs d'emploi sont issues des fichiers administratifs de gestion de Pôle emploi. La répartition entre les diverses catégories A, B, ou C s'effectue sur la base de règles juridiques portant notamment sur l'obligation de faire des actes positifs de recherche d'emploi et d'être immédiatement disponible. L'exercice d'une activité réduite est autorisé.

Pour mémoire, un chômeur au sens du BIT est une personne en âge de travailler (c'est-à-dire ayant 15 ans ou plus) qui : 1) n'a pas travaillé, ne serait-ce qu'une heure, au cours de la semaine de référence, 2) est disponible pour prendre un emploi dans les 15 jours et 3) a cherché activement un emploi dans le mois précédent ou en a trouvé un qui commence dans les trois mois. Seule une enquête statistique peut vérifier si ces critères sont remplis. En France, il s'agit de l'enquête Emploi de l'Insee.

Alors que le chômage au sens du BIT constitue un indicateur de référence pour l'analyse des évolutions du marché du travail, le nombre de demandeurs d'emploi inscrits en fin de mois à Pôle Emploi peut être affecté par d'autres facteurs : modifications du suivi et de l'accompagnement des demandeurs d'emploi, comportements d'inscription des demandeurs d'emploi...

L'Insee publie chaque trimestre les indicateurs de référence pour le chômage au sens du BIT à partir des résultats trimestriels de son enquête Emploi pour la France métropolitaine. Les dernières estimations de l'Insee sont disponibles sur son site Internet, à l'adresse suivante : http://www.insee.fr/fr/indicateurs/indic_conj/donnees/doc_idconj_14.pdf.